



Weekly Overview & Charts

APRIL 2 2024

Περιεχόμενα

Greek Market Overview	1
FTSE 25 Large Cap	1
General Index ASE	6
EUR.USD spot	8
S&P 500 spot	9
Dow Jones 30 spot	
DAX 30 spot	
GOLD/USD spot	10
Disclaimer	11

Greek Market Overview

Πτωτικός μήνας με 0,17% απώλειες...

Η αγορά έκλεισε αισίως 6 εβδομάδες συσσώρευσης με τον μήνα να κλείνει “αρνητικός” με 0,17% απώλειες μετά από 4 δυνατούς ανοδικούς μήνες και με την κίνηση ουσιαστικά να ξεκινάει από τον Οκτώβριο και το χαμηλό των 1105 μονάδες έχοντας δώσει κοντά στο 30% κέρδη στον ΓΔ. Είναι λογικό μετά από τέτοια κίνηση η αγορά να χρειάζεται ανάσες-διορθώσεις μιας και τα κέρδη είναι σημαντικά. Η ερώτηση του εκατομμυρίου είναι αν η αγορά-ές διορθώσουν με θόρυβο και γρήγορη πτωτική κίνηση ή με πλάγια κίνηση και συσσώρευση. Το μόνο σίγουρο είναι ότι σε κάθε περίπτωση οι αγοραστές είναι πρόθυμοι να απορροφήσουν την όποια προσφορά με το Ελληνική αγορά να έχει γίνει στόχος από πολλά funds του εξωτερικού.

Μπορεί βραχυπρόθεσμα να υπάρχει ανομβρία από νέα αλλά και πτώση τζίρου λόγω Καθολικού Πάσχα και απανωτών αργιών παρόλα αυτά η ρευστότητα επιτρέπει σε κάποιους να κυνηγούν ευκαιρίες ή παίγνια σε εταιρίες μικρής κεφαλαιοποίησης ή να υπάρχουν τοποθετήσεις επιλεκτικά σε εταιρίες που έχουν μείνει άπραγες στην κίνηση του τελευταίου 5 μήνου και και χρόνου. Ο τραπεζικός που είναι σε διαφορετική φάση από την υπόλοιπη αγορά είναι λογικό να παίζει και το βασικότερο ρόλο στην αγορά θυμίζοντας ότι συγκεντρώνει και το συντριπτικό ποσοστό στον τζίρο.

Οι αγορές λοιπόν συνεχίζουν να έχουν ρευστότητα και να κινούνται ανοδικά με αφορμή την πιθανή μείωση επιτοκίων παρόλα αυτά η κίνηση μπορεί να προβληματίσει την πτώση του πληθωρισμού με κίνδυνο να παραμείνει για καιρό κάτι που δεν θα αποκλιμακώσει εύκολα τα υψηλά επιτόκια όπως θα ήθελαν οι κεντρικές τράπεζες. Παράλληλα μπορεί να είχαμε σχολιάσει την πιθανή επιθετική κίνηση στο χρυσάφι, αναρωτούμενοι από την άλλη τι αφορμές μπορεί να βρει στο κοντινό μέλλον για την κίνηση..

Η εβδομάδα που ακολουθεί έχει μόνο 3 συνεδριάσεις μιας και το Ελληνικό χρηματιστήριο έχει ακόμα ένα 4τράημερο λόγω καθολικού Πάσχα. Συμπτωματικά την Πέμπτη είναι και η τελευταία συνεδρίαση του μήνα θυμίζοντας ότι ο Φεβρουάριος είχε κλείσει στις 1424 μονάδες. Οι τζίροι αναμένονται σε χαμηλά επίπεδα, με τις ειδήσεις να είναι και ελάχιστες. Οπότε αν έχουμε κάποιες σημαντικές αλλαγές θεωρητικά θα τις δούμε από την επόμενη εβδομάδα.

Πληροφορική και κατασκευές συνεχίζουν να τραβούν το επενδυτικό ενδιαφέρον μιας και είναι οι δύο κλάδοι που θα επωφεληθούν από τα Ευρωπαϊκά πακέτα των επόμενων χρόνων. Πλέον η INTPAKAT είναι ο νέος μεγάλος παίκτης του κλάδου και με το μεγαλύτερο ανεκτέλεστο, που πλέον πλησιάζει σε κεφαλαιοποίηση το 1 δις με πολλές πιθανότητες να την δούμε στον ftse25 το επόμενο διάστημα. Η ΓΕΚ αργά ή γρήγορα θα κοιτάξει να μειώσει τον δανεισμό της μέσω της πώλησης της θυγατρικής της TENEPΓΑ δείχνοντας στο ταμπλό με την σειρά της τα δόντια της. Οι μικρές τώρα που σίγουρα θα παίξουν ρόλο το επόμενο διάστημα ανασταίνονται σταδιακά. Στην Πληροφορική χάνουμε ένα μεγάλο εισηγμένο παίκτη κάτι που είναι πληγή για την αγορά μιας και η ENTERSOFT σύντομα θα αποτελεί παρελθόν ως εισηγμένη. Η μη εισηγμένη SOFTONE θα είναι ο μεγάλος πόλος πλέον απέναντι στην EPSILON χωρίς να φαίνεται ότι υπάρχει διάθεση ή σκέψη για εισαγωγή στο μέλλον και με τις πιθανότητες να πάει σε ξένα χέρια στο μέλλον μεγάλες. Έτσι το χρηματιστηριακό χρήμα του κλάδου αρχίζει και πηγαίνει σε ότι μικρό εισηγμένο υπάρχει μιας και κάποιες αποτιμήσεις έχουν γίνει ιδιαίτερα απαιτητικές.

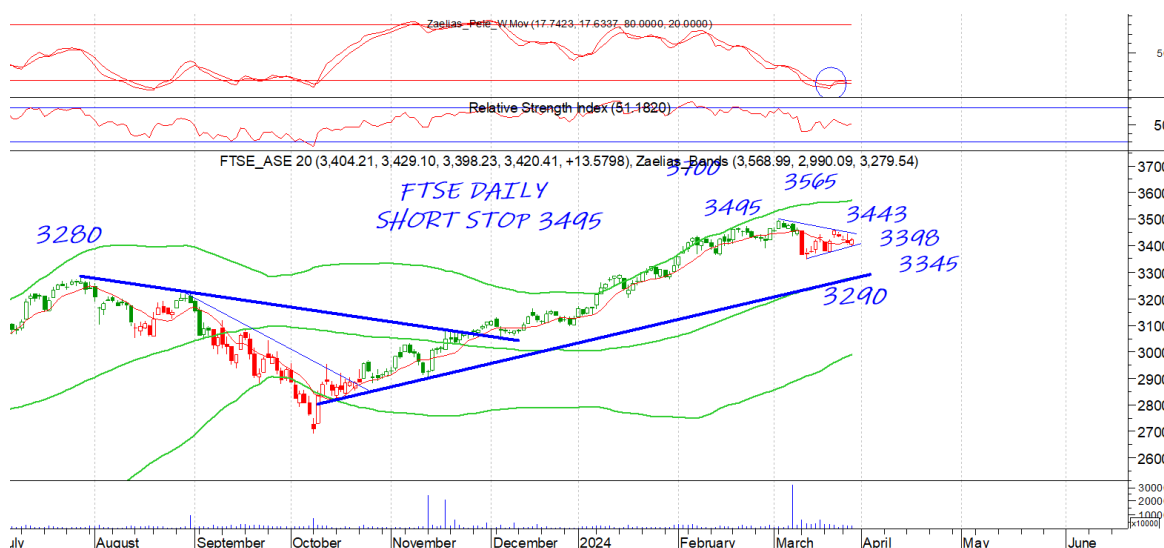
Τεχνικά και μιλώντας βραχυπρόθεσμα τα δύο βασικά κοντινά μας trigger για κίνηση είναι το 1414 και το 1437 σε κλεισίματα μιας και όποιο από τα δύο σπάσει θα βγάλει κίνηση. Η μεγάλη εικόνα είναι ιδιαίτερος θετική παρόλα αυτά μία διόρθωση θα ήταν ευχής έργο σε περίπτωση που έρθει μιας και θα ανακατέψει αρκετά την τράπουλα αλλά παράλληλα θα προσελκύσει και νέους επενδυτές.

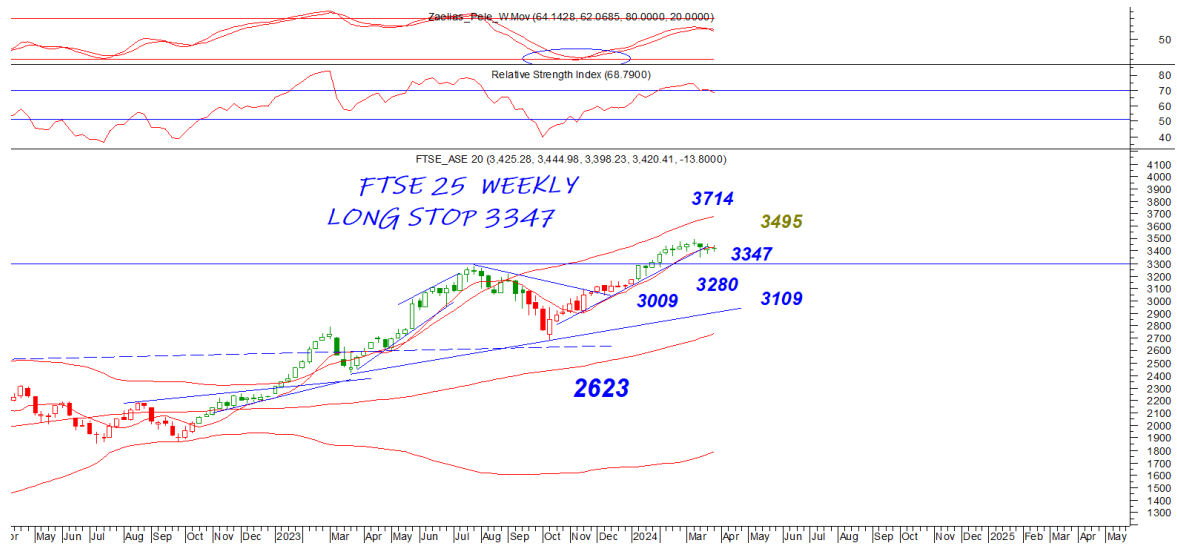
Στα στατιστικά για το 2024 ο ΓΔ κερδίζει 9,99%, ο Ftse25 9,53%, ο τραπεζικός 12,56% και ο ftsem με 6,35%. Οι επιλογές μας τρέχουν με 14,32% υπέρ αποδίδοντας του ΓΔ με 4,33% με την μικρή CPI να έκανε την διαφορά την εβδομάδα που πέρασε. Πρώτη σε απόδοση, η REALCONS με 62%, η ΓΕΚΤΕΡΝΑ με 28%, με την ENTERSOFT με 24% και το KPI KPI να ακολουθούν με 22%.

Είμαστε σε μία φάση της αγοράς που οι εν δυνάμει αγοραστές και ρευστότητες που περιμένουν να δουν την συνέχεια θα πρέπει να περιμένουν μία κατοχύρωση του 1437 για να έχουν τις μεγαλύτερες πιθανότητες μαζί τους. Η απόσταση είναι τόσο μικρή που αξίζει τον κόπο το τεχνικό σκέλος να μας βοηθήσει για την λήψη αποφάσεων. Σε διαφορετική περίπτωση οι επιλογές θα πρέπει να είναι προσεχτικές και με συγκεκριμένη λογική. Μπροστά μας φαίνεται να έχουμε μία ακόμα καλή χρονιά χωρίς να υπάρχει φανερά ορατό κάτι που να προβληματίζει την ανάπτυξη της Ελληνικής οικονομίας.

FTSE 25 | Large Cap

Το 3398 και το 3445 είναι τα δύο βασικά μας επίπεδα που κατοχύρωση ενός εκ των δύο θα βγάλει κίνηση προς το 3345 ή το 3495 αντίστοιχα. Ο ftse έχει διαφορετικό γράφημα από τον ΓΔ ελέω τραπεζικού κλάδου. Ο προβληματισμός στο γράφημα φαίνεται στον ταλαντωτή μας στο εβδομαδιαίο γράφημα με το 3347 να είναι και το stop στο Long σε κλείσιμο εβδομάδας. Ο τραπεζικός σε τελείως διαφορετική φάση κάνει προσπάθεια να συντηρήσει το 1178 και να δοκιμάσει το 1150 θυμίζοντας ότι το 1178 είναι και το stop στο εβδομαδιαίο long γράφημα. Το 1241 είναι κύρια αντίσταση και στοπ στο ημερήσιο short σε κλείσιμο ημέρας επίπεδο που κατοχύρωση θα κάνει την διαφορά και θα δώσει και τις απαραίτητες βοήθειες στην αγορά και την ρευστότητα της.

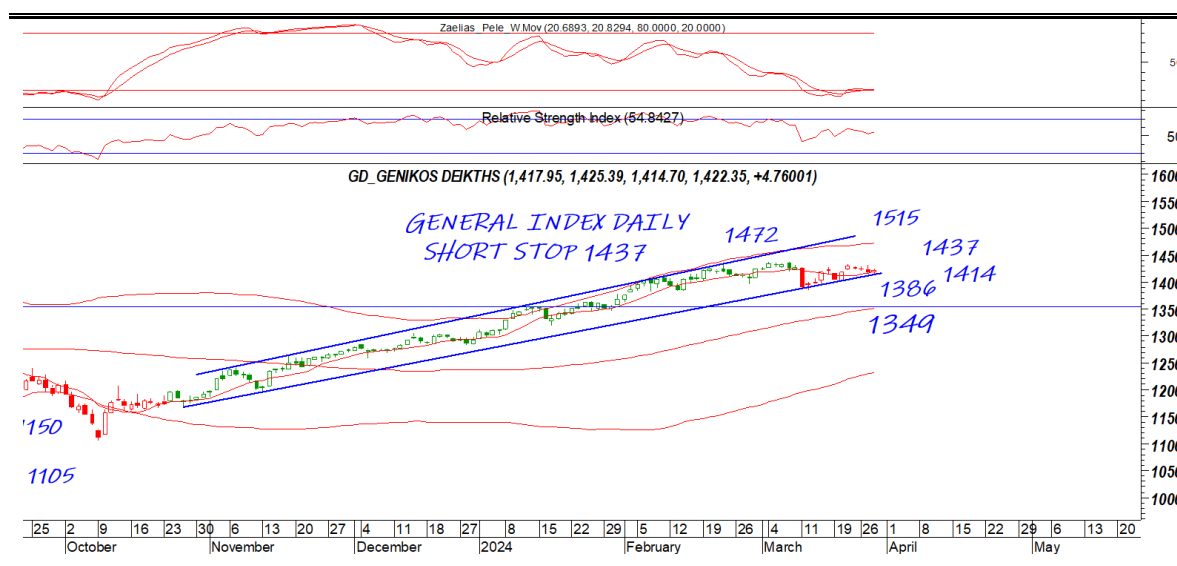


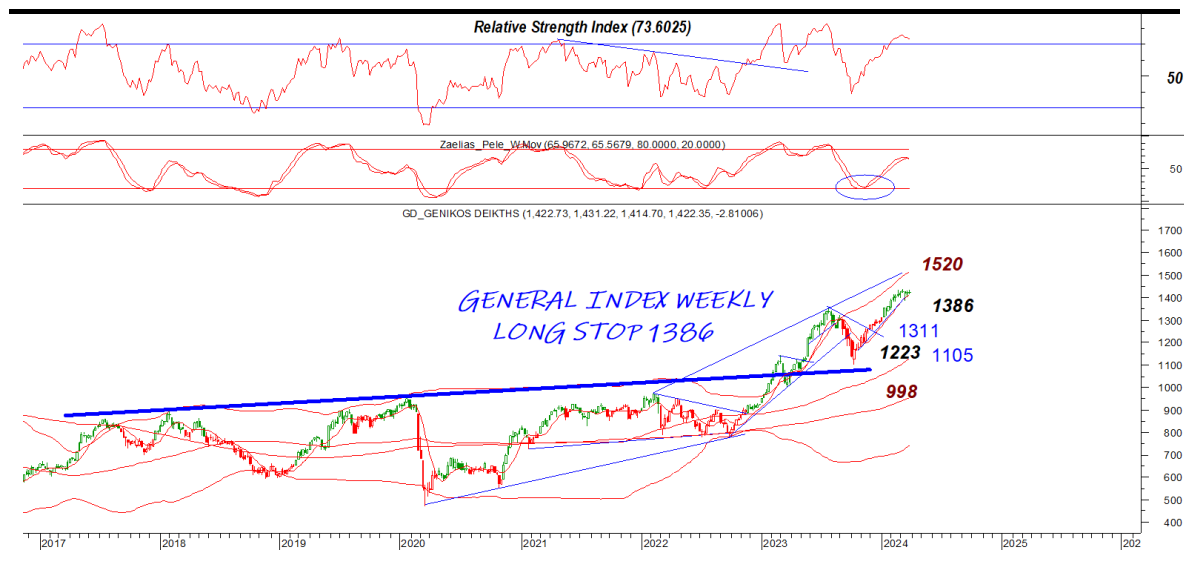


General Index | ASE

Το 1414 έχει γίνει σημαντική κοντινή στήριξη που συντηρεί την βραχυπρόθεσμη τάση και που κατοχύρωση θα βγάλει σίγουρα πωλητές με πιθανότητα να δοκιμαστεί και πάλι το 1386 ή και να βγάλει κίνηση προς το 1350 επίπεδο. Το 1437 είναι το make or break μας μιας και κατοχύρωση θα στοχεύσει στις 1515 μονάδες. Οι ταλαντωτές μας στο εβδομαδιαίο γράφημα προβληματίζουν τουλάχιστον βραχυπρόθεσμα μιας και ήδη έχουμε συμπληρώσει 6 εβδομάδες συσσώρευσης που θα πρέπει να δώσουν άμεσα λύση

DAILY POSITION	SHORT
STOP	1437

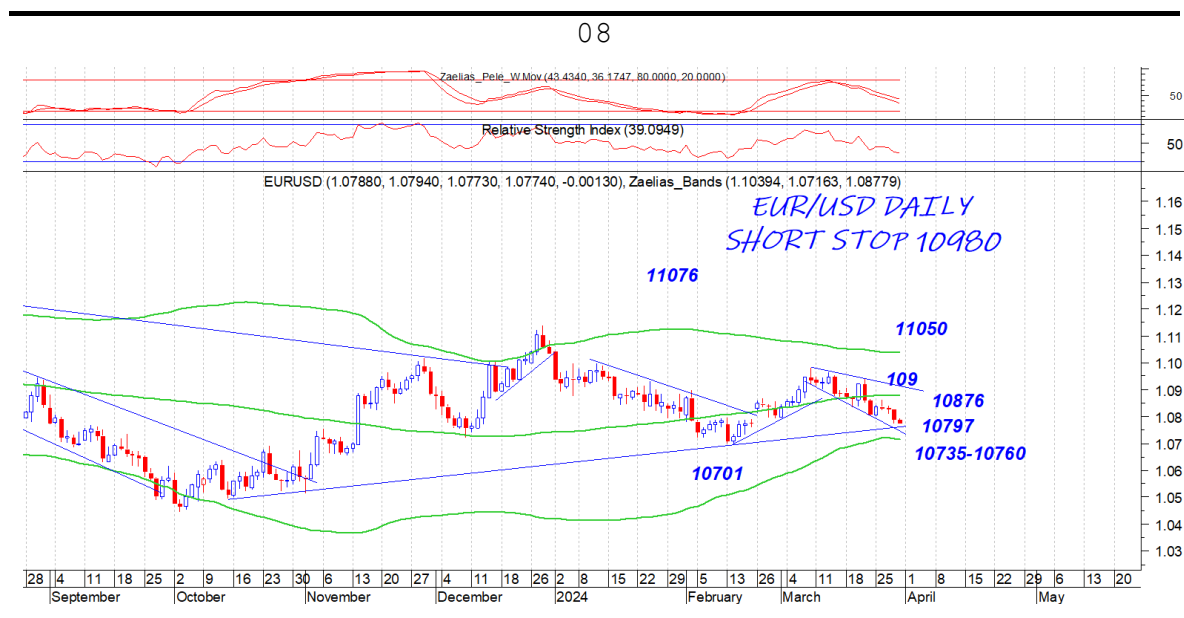




EUR.USD | spot

Για ακόμα μια φορά το ευρώ έρχεται αντιμέτωπο με την στήριξη της ζώνης του 10735-10760. Μόνο κατοχύρωση μπορεί να δώσει συνέχεια. Το 108 είναι κοντινή αντίσταση που κατοχύρωση μπορεί να μας φέρει στο 10876. Πλέον το 109 επίπεδο είναι και κύρια αντίσταση

DAILY POSITION	SHORT
STOP	10980



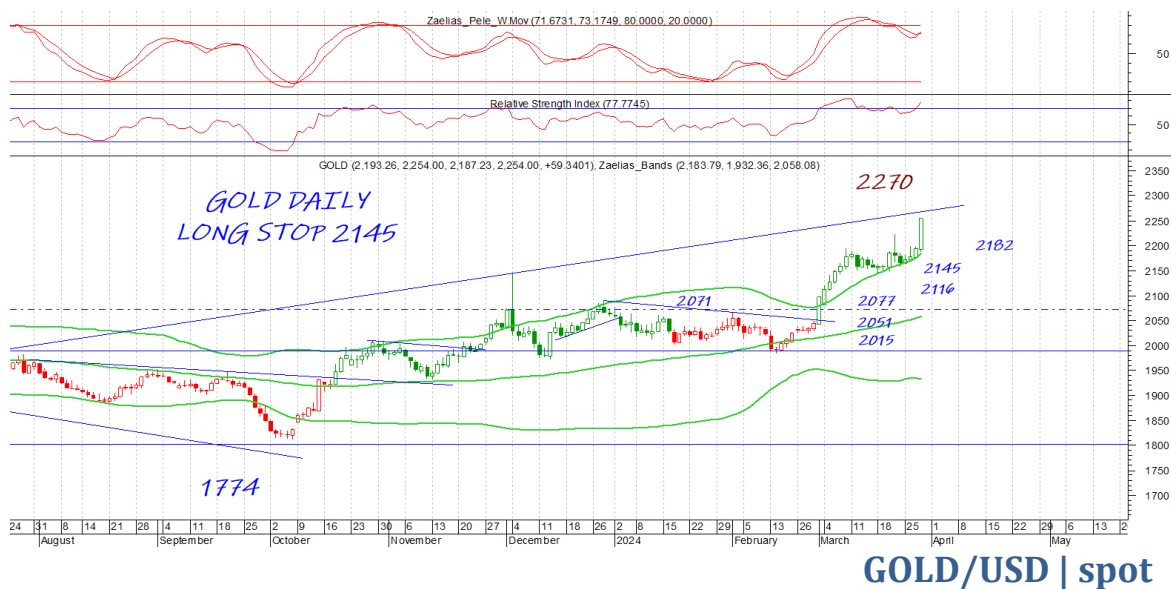
S&P 500 | spot

το 5200 και το 5261 είναι τα δύο βασικά
κοντινά επίπεδα μας. Κατοχύρωση ενός εκ
των δύο μπορεί να δώσει το 5056 ή το 5324.
Το στοπ στην παρούσα το 5056 σε κλείσιμο μέρας.

DAILY POSITION	LONG
STOP	5056



Το χρυσάφι δεν άφησε περιθώρια θέλοντας να δοκιμάσει το 2270 σε πρώτη φάση ή και να δώσει συνέχιση σε περίπτωση κατοχύρωσης. Το 2182 όσο συντηρείται η τάση είναι επιθετική με το 2222 να είναι κοντινή στήριξη. Το στοπ μας πλέον ανέβηκε στο 2145 σε κλείσιμο μέρας.



DAILY POSITION	LONG
STOP	2145

Disclaimer

Το παρόν δεν αποτελεί σύσταση επενδυτικής στρατηγικής αναφορικά με χρηματοπιστωτικά μέσα ή εκδότες χρηματοπιστωτικών μέσων και δεν περιέχει την οποιαδήποτε γνώμη σχετικά με την παρούσα ή μελλοντική αξία χρηματοπιστωτικών μέσων. Πρόκειται για ένα έγγραφο που έχει συνταχθεί από την FASTFINANCE Α.Ε.Π.Ε.Υ. με σκοπό την παροχή γενικής ενημέρωσης στους πελάτες της σχετικά με την τρέχουσα κατάσταση των χρηματαγορών. Το παρόν έγγραφο διανέμεται δωρεάν και τα πνευματικά του δικαιώματα ανήκουν εξ ολοκλήρου στην FASTFINANCE Α.Ε.Π.Ε.Υ.

Οι πληροφορίες και οι απόψεις στο συγκεκριμένο έγγραφο είναι για ενημέρωση του αναγνώστη και μόνο. Η FASTFINANCE Α.Ε.Π.Ε.Υ. δεν παρέχει καμία εγγύηση σχετικά με την ακρίβεια και την πληρότητα των πληροφοριών και των εκτιμήσεων σε αυτό το έγγραφο. Οι πληροφορίες προέρχονται από πηγές που θεωρούνται αντικειμενικά αξιόπιστες, χωρίς η FASTFINANCE Α.Ε.Π.Ε.Υ. να έχει επιβεβαιώσει την εγκυρότητα των πληροφοριών και των πηγών αυτών. Στο παρόν έγγραφο υπάρχουν πληροφορίες και εκτιμήσεις οι οποίες ενδεχομένως να αναθεωρηθούν σημαντικά μετά την κυκλοφορία του συγκεκριμένου εγγράφου είτε λόγω αναθεώρησης των οικονομικών μεγεθών από τις αρμόδιες αρχές, είτε επειδή οι εκτιμήσεις αναθεωρούνται με βάση νέες εξελίξεις και τάσεις στις οικονομίες και τις αγορές.

Στο παρόν έγγραφο ενδεχομένως να γίνεται αναφορά σε συγκεκριμένα χρηματοοικονομικά στοιχεία τα οποία μπορεί να μην είναι συμβατά με τον επενδυτικό ορίζοντα και το προφίλ συγκεκριμένων επενδυτών. Η επένδυση σε ορισμένα χρηματοοικονομικά στοιχεία μπορεί να ενέχει σημαντικούς κινδύνους και κόστος ευκαιρίας.

Οι αναγνώστες του συγκεκριμένου εγγράφου είναι αποκλειστικά υπεύθυνοι στο να επιβεβαιώνουν την εγκυρότητα των παρεχομένων πληροφοριών καθώς επίσης και να ενημερώνονται για τυχόν αναθεωρήσεις οικονομικών μεγεθών και εκτιμήσεων που λαμβάνουν χώρα.

Με τη χρήση του συγκεκριμένου εγγράφου συμφωνείτε ότι η FASTFINANCE Α.Ε.Π.Ε.Υ. δεν έχει καμία ευθύνη σχετικά με ζημιές και κόστη ευκαιρίας που απορρέουν είτε άμεσα είτε έμμεσα από την αξιοποίηση του παρόντος ενημερωτικού υλικού.



Λεωφ. Αμφιθέας 23
175 64 Π. Φάληρο
T: 210 931 8901
info@fastfinance.gr