



Weekly Overview & Charts

January 13 2025

Περιεχόμενα

Greek Market Overview	1
FTSE 25 Large Cap	1
General Index ASE	5
EUR.USD spot	7
S&P 500 spot	8
Dow Jones 30 spot	
DAX 30 spot	
GOLD/USD spot	9
Disclaimer	10

Ο βραχυπρόθεσμος τραπεζικός στόχος μας πληρώθηκε

Ακόμα μία ανοδική εβδομάδα για τον ΓΔ με την διαφορά ότι πλέον έχουμε κίνηση όχι τόσο σε δεικτοβαρείς τίτλους όσο στην μικρομεσαία κεφαλαιοποίηση. Ο τραπεζικός πλήρωσε τον στόχο μας στην συνεδρίαση της Παρασκευής δίνοντας και διόρθωση και κλείνοντας με ανάποδο κερί. Μόνο κατοχύρωση του επιπέδου σε κλείσιμο μπορεί να δώσει συνέχιση οπότε τον λόγο φαίνεται να έχουν άλλοι τίτλοι που θα πρέπει να δώσουν κίνηση αν θέλουν να συντηρήσουν τον ΓΔ. Ουσιαστική στήριξη έχουμε στην ζώνη του 1470-1480 αν και η αγορά κάνει ότι μπορεί για να συντηρήσει το 1500 επίπεδο κάτι που μέχρι στιγμής έχει καταφέρει καθόλη την διάρκεια της προηγούμενης εβδομάδας.

Το νέο που τάραξε την αγορά ήρθε μετά το κλείσιμο της Παρασκευής με την δημόσια πρόταση για το 21% του free float για το λιμάνι της Θεσσαλονίκης στα 27 ευρώ ποσό 12% πιο ψηλά από το κλείσιμο της Παρασκευής που ήδη είχε κλείσει με κέρδη 10%. Η εταιρία που κάνει την πρόταση λέγεται LDC και έχει επενδύσεις σε πάνω από 100 χώρες με τζίρο 51 δις δολάρια. Όλα δείχνουν ότι θα έχουμε περαιτέρω εξελίξεις με το λιμάνι και από τον άλλον βασικό μεγαλομέτοχο στο μέλλον. Από την άλλη φαίνεται ότι το επενδυτικό ενδιαφέρον για την χώρα αυξάνεται και το μόνο σίγουρο είναι ότι έχει μπει στο στόχαστρο μεγάλων επενδυτών.

Η διάχυση στο σύνολο του ταμπλό έχει προσελκύσει και πάλι τόσο ανενεργούς κωδικούς όσο και νέους επενδυτές που ψάχνουν διέξοδο για αποδόσεις. Ο τραπεζικός σέρνει το μεγάλο μέρος του κάρου του ΓΔ με κέρδη που ήδη πλησιάζουν το 6% στις πρώτες συνεδριάσεις. Στο μεγαλύτερο μέρος των υπόλοιπων στον ftse25 οι τζίροι και οι διακυμάνσεις είναι σε χαμηλή πτήση με εξαίρεση τον όμιλο του Στασινόπουλου που δείχνει ότι μπορεί να πρωταγωνιστήσει φέτος πιθανότατα και λόγω των χαμηλών του αποτιμήσεων.

Να σημειωθεί ότι ο κλάδος που έχει τραβήξει το μεγαλύτερο ενδιαφέρον από τις αρχές της χρονιάς εκτός τραπεζικού είναι αυτός της πληροφορικής που συνεχίζει να συγκεντρώνει μεγάλο ενδιαφέρον κυρίως από εσωτερικές δυνάμεις μιας και δύο μεγάλοι αποχώρησαν από τον χρηματιστήριο την χρονιά που πέρασε. Η ΙΛΥΔΑ έκανε την έκπληξη σε απόδοση με την INTEAA να καταφέρνει και πάλι να σταθεροποιηθεί πάω από το επίπεδο 6.

Στο τεχνικό σκέλος τώρα η πληρωμή του στόχου των τραπεζών έχει πιθανότητες να βγάλει πωλητές και να δώσει διόρθωση χωρίς αυτό να σημαίνει ότι αλλάζει η ημερήσια εικόνα. Οι επόμενες συνεδριάσεις θα μας δώσουν περισσότερα στοιχεία θυμίζοντας ότι το

1470 επίπεδο έχει πλέον γίνει κύρια στήριξη. Τώρα αν η αγορά καταφέρει να κλείσει πάνω από τα υψηλά της Παρασκευής τότε μπορεί να στοχεύσει άμεσα τις 1550 μονάδες.

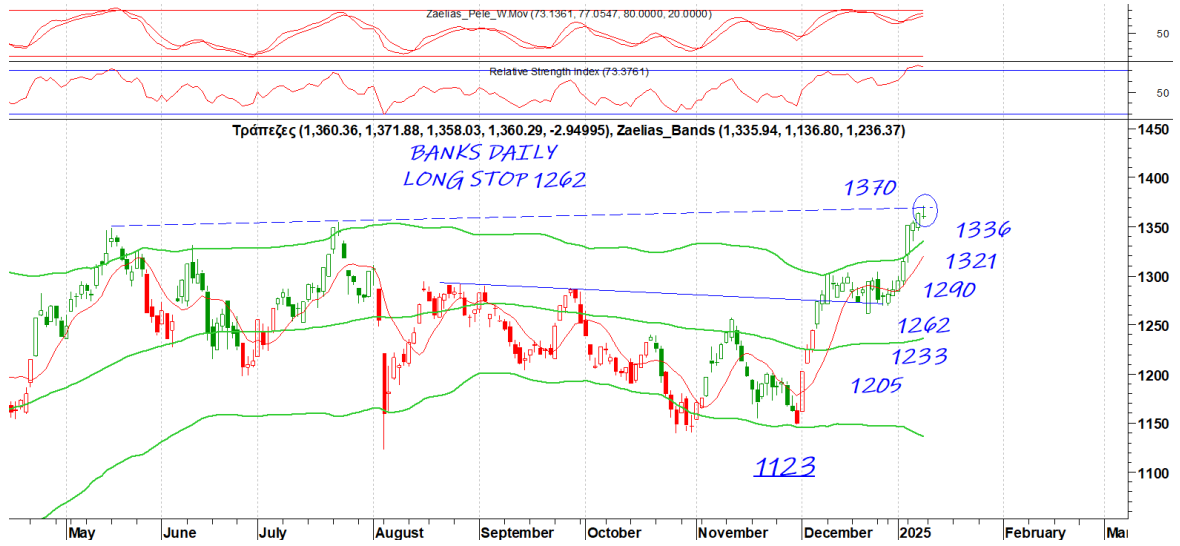
Στα στατιστικά μας τώρα οι επιλογές μας καταγράφου κέρδη της τάξεως του 6,16% υπέρ αποδίδοντας του ΓΔ 3,85%, Κλαδικά ο ΓΔ κερδίζει 2,32%, ο Ftse25 2,58%, ο τραπεζικός 5,78% και τέλος ο ftsem που επανήλθε να καταγράφει κέρδη 3,73%. Πρωταθλητές περιόδου από αρχές έτους η ΙΛΥΔΑ με 40,25%, η ΣΠΙ με 15%, η ΕΛΧΑ με 12% και η ΠΕΙΡΑΙΩΣ με 9%.

Πλέον μένει να δούμε αν η αγορά έχει βάλει πλώρη άμεσα για υψηλότερα ή θα τηρήσει πιο αμυντική στάση στην κίνηση στην συνέχεια. Το πολύ σημαντικό είναι ότι το ενδιαφέρον και ο τζίρος είναι ικανοί να συντηρήσουν το ενδιαφέρον στο ταμπλό ενώ νέες επιχειρηματικές κινήσεις που φαίνεται να μας περιμένουν στην πορεία του χρόνου μπορούν κάνουν την διαφορά. Το μόνο σίγουρο είναι ότι το ενδιαφέρον το επόμενο διάστημα θα έχει αυξητικές τάσεις.

FTSE 25 | Large Cap

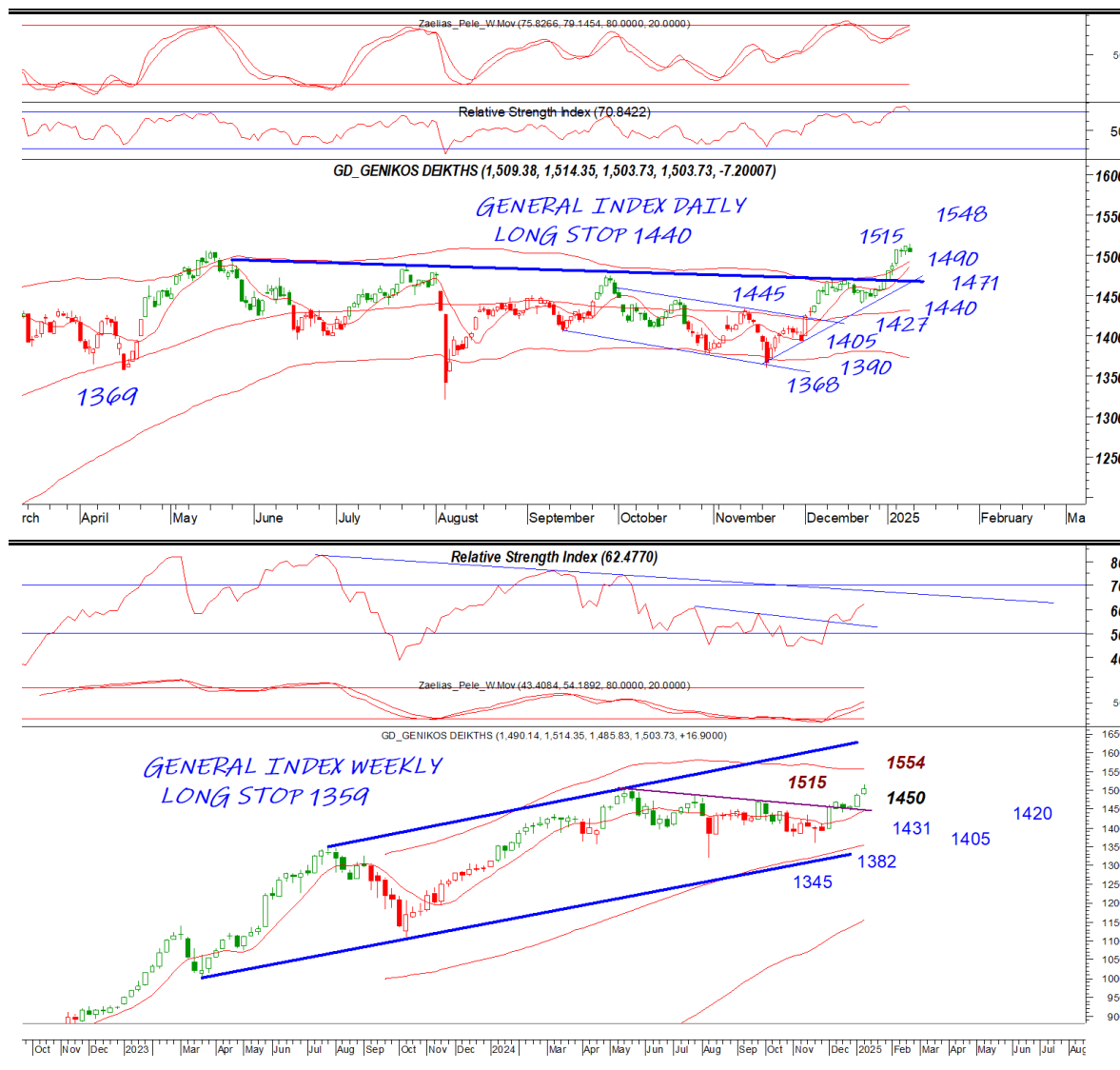
Το 3693 σταμάτησε τον ftse και είναι κοντινή αντίσταση με επόμενο στόχο το 3782. Το 3639 αντίστοιχα κοντινή στήριξη που διάσπαση μπορεί να δοκιμάσει κίνηση προς το 3616. Στο εβδομαδιαίο φαίνεται ο ελάχιστος στόχος του 3760 με το 3476 να έχει γίνει κύρια στήριξη σε μεγάλη εικόνα. Ο τραπεζικός πλήρωσε με ακρίβεια το 1370 επίπεδο που θέλει την προσοχή μας και που μόνο κατοχύρωση σε κλείσιμο μπορεί να δώσει άμεσα συνέχιση με το 1336 να είναι κοντινή στήριξη στην παρούσα επίπεδο που συντηρεί και την επιθετική τάση όσο συντηρείται σε κλείσιμο

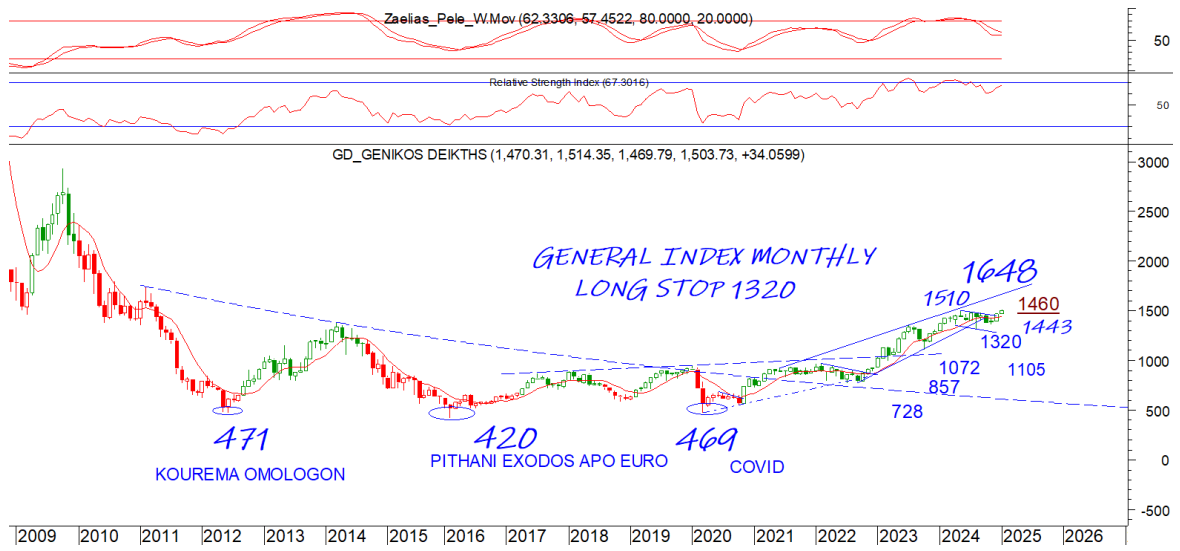




General Index | ASE

Το 1515 της Παρασκευής σταμάτησε τον ΓΔ που έκλεισε με αρνητικό πρόσημο χωρίς ακόμα να έχει χαλάσει την εικόνα του ημερησίου. Το 1490 κοντινή στήριξη που διάσπαση μπορεί να μας φέρει στο κύριο 1471-1480 που έχει σίγουρα σημαντικές στηρίξεις και ουσιαστικά λειτουργεί και σαν επιβεβαίωση της πρόσφατης διάσπασης. Στο εβδομαδιαίο έχουμε πρώτο στόχο το 1554 με το 1450 πλέον να είναι κύρια στήριξη

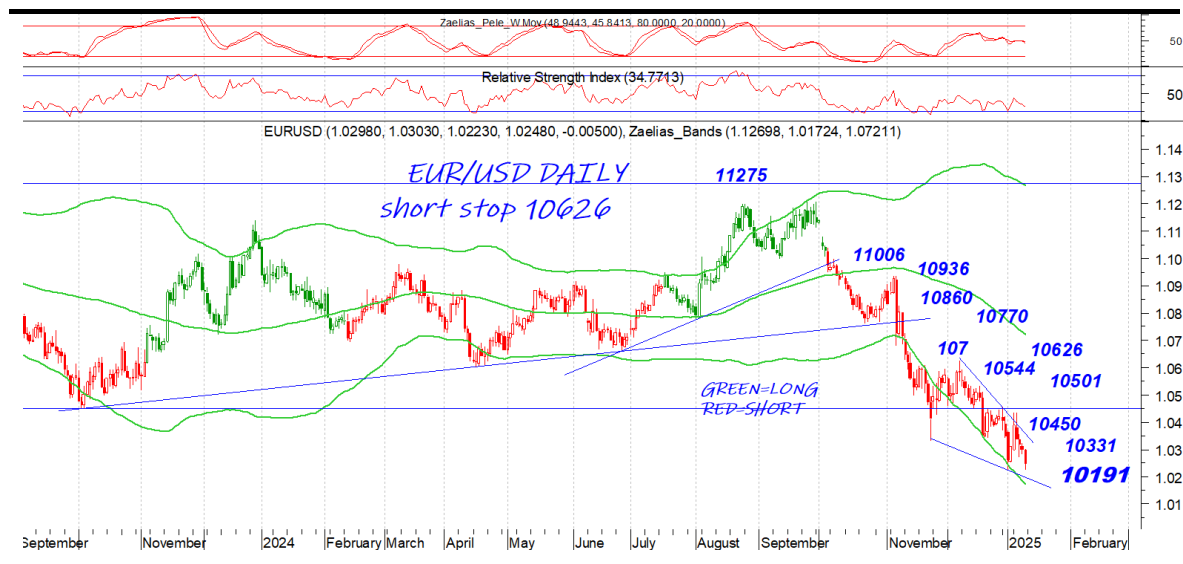




EUR.USD | spot

Το 10240 που είχαμε σχολιάσει πληρώθηκε στην συνεδρίαση της Παρασκευής. Το 10191 σε κάθε περίπτωση είναι στήριξη ενώ κοντινή αντίσταση και επιθετική τάση είναι το 10331 που χρειάζεται κατοχύρωση αν θέλει να δοκιμάσει μία καλύτερη αντίδραση

DAILY POSITION SHORT
STOP 10626



S&P 500 | spot

Ο s&p έστω και οριακά έδωσε έξοδο στο κλείσιμο της Παρασκευής. Το επίπεδο 5807 είναι στήριξη που κατοχύρωση θα δώσει περαιτέρω τάση με ουσιαστική στήριξη το 5634. Το 5911 κοντινή αντίσταση και κύρια το 6021 που είναι και το στοπ μας στο short σε ημερήσιο κλείσιμο. Ο s&p καταγράφει απώλειες 1% από αρχές έτους.

DAILY POSITION SHORT
STOP 6021



GOLD/USD | spot

DAILY POSITION LONG
STOP 2582

Το αγοραστικό σήμα της προηγούμενης εβδομάδας πλήρωσε με το χρυσάφι να πληρώνει τον πρώτο στόχο μας στο κλείσιμο της εβδομάδας. Το 2725 επίπεδο παραμένει αντίσταση ενώ κατοχύρωση σε κλείσιμο θα μας δώσει το 2789. Το 2700 κοντινή και το 2645 κύρια στήριξη



Disclaimer

Το παρόν δεν αποτελεί σύσταση επενδυτικής στρατηγικής αναφορικά με χρηματοπιστωτικά μέσα ή εκδότες χρηματοπιστωτικών μέσων και δεν περιέχει την οποιαδήποτε γνώμη σχετικά με την παρούσα ή μελλοντική αξία χρηματοπιστωτικών μέσων. Πρόκειται για ένα έγγραφο που έχει συνταχθεί από την FASTFINANCE Α.Ε.Π.Ε.Υ. με σκοπό την παροχή γενικής ενημέρωσης στους πελάτες της σχετικά με την τρέχουσα κατάσταση των χρηματαγορών. Το παρόν έγγραφο διανέμεται δωρεάν και τα πνευματικά του δικαιώματα ανήκουν εξ ολοκλήρου στην FASTFINANCE Α.Ε.Π.Ε.Υ.

Οι πληροφορίες και οι απόψεις στο συγκεκριμένο έγγραφο είναι για ενημέρωση του αναγνώστη και μόνο. Η FASTFINANCE Α.Ε.Π.Ε.Υ. δεν παρέχει καμία εγγύηση σχετικά με την ακρίβεια και την πληρότητα των πληροφοριών και των εκτιμήσεων σε αυτό το έγγραφο. Οι πληροφορίες προέρχονται από πηγές που θεωρούνται αντικειμενικά αξιόπιστες, χωρίς η FASTFINANCE Α.Ε.Π.Ε.Υ. να έχει επιβεβαιώσει την εγκυρότητα των πληροφοριών και των πηγών αυτών. Στο παρόν έγγραφο υπάρχουν πληροφορίες και εκτιμήσεις οι οποίες ενδεχομένως να αναθεωρηθούν σημαντικά μετά την κυκλοφορία του συγκεκριμένου εγγράφου είτε λόγω αναθεώρησης των οικονομικών μεγεθών από τις αρμόδιες αρχές, είτε επειδή οι εκτιμήσεις αναθεωρούνται με βάση νέες εξελίξεις και τάσεις στις οικονομίες και τις αγορές.

Στο παρόν έγγραφο ενδεχομένως να γίνεται αναφορά σε συγκεκριμένα χρηματοοικονομικά στοιχεία τα οποία μπορεί να μην είναι συμβατά με τον επενδυτικό ορίζοντα και το προφίλ συγκεκριμένων επενδυτών. Η επένδυση σε ορισμένα χρηματοοικονομικά στοιχεία μπορεί να ενέχει σημαντικούς κινδύνους και κόστος ευκαιρίας.

Οι αναγνώστες του συγκεκριμένου εγγράφου είναι αποκλειστικά υπεύθυνοι στο να επιβεβαιώνουν την εγκυρότητα των παρεχομένων πληροφοριών καθώς επίσης και να ενημερώνονται για τυχόν αναθεωρήσεις οικονομικών μεγεθών και εκτιμήσεων που λαμβάνουν χώρα.

Με τη χρήση του συγκεκριμένου εγγράφου συμφωνείτε ότι η FASTFINANCE Α.Ε.Π.Ε.Υ. δεν έχει καμία ευθύνη σχετικά με ζημιές και κόστη ευκαιρίας που απορρέουν είτε άμεσα είτε έμμεσα από την αξιοποίηση του παρόντος ενημερωτικού υλικού.



Λεωφ. Αμφιθέας 23
175 64 Π. Φάληρο
T: 210 931 8901
info@fastfinance.gr