



## Weekly Overview & Charts

March 17 2025

## Περιεχόμενα

Greek Market Overview .....	1
FTSE 25   Large Cap .....	1
General Index   ASE .....	7
EUR.USD   spot .....	9
S&P 500   spot .....	10
Dow Jones 30  spot .....	
DAX 30   spot .....	
GOLD/USD   spot .....	11
Disclaimer .....	15



## Greek Market Overview

### Moody's: Τελευταία και καταϊδρωμένη – Λήξη συμβολαίων

Όπως συνηθίζει, η Moody's, τελευταία και καταϊδρωμένη, έδωσε τελικά στην ελληνική οικονομία την πολυπόθητη επενδυτική βαθμίδα. Η εξέλιξη αυτή, αν και σημαντική, δεν αλλάζει ουσιαστικά την κατάσταση της οικονομίας, καθώς οι αγορές είχαν ήδη προεξοφλήσει το γεγονός. Ωστόσο, δύο σημεία αξίζουν ιδιαίτερης αναφοράς:

α) Η αναβάθμιση από έναν εκ των αυστηρότερων οίκων αξιολόγησης προσφέρει στην Ελλάδα ένα επιπλέον «όπλο» στη φαρέτρα της, προσελκύοντας πιο συντηρητικούς επενδυτές.

β) Η πολυαναμενόμενη επανένταξη στις αναπτυγμένες αγορές, μετά από 13 χρόνια, γίνεται πλέον πιο εφικτή, με ό,τι αυτό συνεπάγεται για την ελληνική οικονομία.

Η εμπιστοσύνη αποτελεί το βασικό συστατικό για την ανάπτυξη της επιχειρηματικότητας και την προσέλκυση επενδύσεων. Καθώς αυτή ενισχύεται, τόσο περισσότεροι επενδυτές στρέφονται προς το ελληνικό χρηματιστήριο αλλά και προς την πραγματική οικονομία. Έχουμε επισημάνει πολλές φορές ότι η αγορά μας είναι σχετικά μικρή, γεγονός που σημαίνει πως ακόμη και μια μικρή εισροή κεφαλαίων μπορεί να προκαλέσει σημαντική άνοδο. Αυτό ακριβώς παρατηρούμε το τελευταίο διάστημα, παρά τις αρχικές εκτιμήσεις περί διόρθωσης λόγω των διεθνών εξελίξεων. Το αντίθετο συνέβη, με αποτέλεσμα ένα μεγάλο ποσοστό – ειδικά Ελλήνων επενδυτών – να μείνει εκτός του ράλι που καταγράφει η αγορά.

Παράλληλα, η λήξη των συμβολαίων την ερχόμενη εβδομάδα αναμένεται να προκαλέσει αναταράξεις, κάτι που συχνά αποτελεί αφορμή για διορθώσεις. Ωστόσο, μια ενδεχόμενη διόρθωση δεν πρόκειται να αλλάξει τη συνολική ανοδική τάση. Οι διακυμάνσεις πιθανότατα θα ωθήσουν τα κεφάλαια που είχαν παραμείνει εκτός αγοράς να επιστρέψουν, συμβάλλοντας στη σταδιακή αλλαγή του αρνητικού επενδυτικού κλίματος των προηγούμενων μηνών.

Τα MME, με τη σειρά τους, θα αναγκαστούν να υιοθετήσουν έναν πιο αισιόδοξο τόνο, καθώς η αυξανόμενη συμμετοχή και η ζήτηση θα τα ωθήσουν προς αυτή την κατεύθυνση. Μέχρι στιγμής, η στάση τους ήταν αρκετά επιφυλακτική, σε αντίθεση με την πραγματική εικόνα που διαμορφώνεται στην αγορά. Άλλωστε, μπροστά μας έχουμε σημαντικές αξιολογήσεις από τους διεθνείς οίκους: στις 18 Απριλίου από την S&P, στις 16 Απριλίου από την Fitch και στις 30 Μαΐου από την Score.

Παρ' όλα αυτά, καλό είναι να αφήσουμε την ίδια την αγορά να μας δείξει τις προθέσεις της και να αποφύγουμε τον υπερβολικό θόρυβο. Συνήθως, όταν το επενδυτικό συναίσθημα αλλάζει και εμφανίζονται νέοι αγοραστές, επέρχεται μια φυσιολογική διόρθωση.

### Πολιτικές εξελίξεις και οικονομία

Στο πολιτικό σκηνικό, μετά τον μάλλον χλιαρό ανασχηματισμό, η κατάσταση αναμένεται να σταθεροποιηθεί. Η κυβέρνηση και τα ΜΜΕ θα κληθούν να στρέψουν την προσοχή τους σε κρίσιμα ζητήματα, όπως:

- ο πόλεμος στη Συρία και η πιθανή αναζωπύρωση του μεταναστευτικού,
- οι ευρωπαϊκές συμφωνίες και η εξωτερική πολιτική,
- η εσωτερική διακυβέρνηση και η προσπάθεια ανάκαμψης της ελληνικής οικονομίας.

Η σωστή διαχείριση αυτών των θεμάτων θα καθορίσει σε μεγάλο βαθμό τη μελλοντική πορεία της χώρας.

## Τεχνική ανάλυση και προοπτικές

Τεχνικά, ο Γενικός Δείκτης, όσο διατηρεί το επίπεδο των 1.660 μονάδων σε κλείσιμο, παραμένει σε επιθετική τροχιά. Θεωρούμε ότι αυτό το επίπεδο θα δοκιμαστεί αρκετές φορές. Παρότι η βραχυπρόθεσμη πορεία προς τα βόρεια δεν μας απασχολεί ιδιαίτερα, ο στόχος των 2.000 μονάδων φαίνεται πλέον εφικτός σε μεσοπρόθεσμο ορίζοντα, με αισθητή την πιθανότητα να δούμε πρώτα μία διόρθωση τιμών και χρόνου. Είχαμε επισημάνει ότι το 2024 θα ήταν μια μεταβατική χρονιά και πως το 2025 θα μπορούσε να καταγράψει αποδόσεις αντίστοιχες με εκείνες του 2023. Εάν κάνετε τους υπολογισμούς, θα διαπιστώσετε τις πιθανές προοπτικές.

Από στατιστική άποψη, οι αποδόσεις για το 2025 έχουν διαμορφωθεί ως εξής:

- **Γενικός Δείκτης:** +15,24%
- **FTSE 25:** +17,52%
- **Τραπεζικός Δείκτης:** +29,84%
- **FTSEM:** +8,55%

Οι επιλεγμένες μετοχές μας καταγράφουν απόδοση +12,50%, παρουσιάζοντας υστέρηση 2,74%. Ξεχωρίζουν:

- **Alpha Bank:** +38%
- **ΙΛΥΔΑ:** +28%
- **Πειραιώς:** +35%
- **Εθνική Τράπεζα:** +35%
- **Eurobank:** +18%
- **Μυτιληναίος (ΜΥΤΙΑ):** +14%

## Εν κατακλείδι

Το μόνο σίγουρο είναι ότι το ενδιαφέρον για την ελληνική αγορά αυξάνεται καθημερινά. Όλο και περισσότεροι επενδυτές θα επισκεφτούν ξανά τη Λεωφόρο Αθηνών, ενισχύοντας τη ρευστότητα που τόσο έχει ανάγκη το ελληνικό χρηματιστήριο.

Μπροστά μας έχουμε ακόμη μία σημαντική εισαγωγή: αυτή του ομίλου **ΦΑΙΣ**, ενός ονόματος γνώριμου από τη δεκαετία του 1990, που θυμίζει την τότε **ΕΛΜΕΚ**. Όλα δείχνουν ότι όλο και περισσότερες επιχειρήσεις θα επιδιώξουν να εισαχθούν στο χρηματιστήριο, αναζητώντας κεφάλαια για την ανάπτυξή τους.

Το πλέον ενθαρρυντικό στοιχείο είναι ότι τα διαθέσιμα κεφάλαια για νέες επενδύσεις βρίσκονται πλέον πιο εύκολα και, παράλληλα, οι νέες εισαγωγές συνοδεύονται από ικανοποιητικές αποδόσεις, δίνοντας ένα θετικό σήμα στην αγορά.

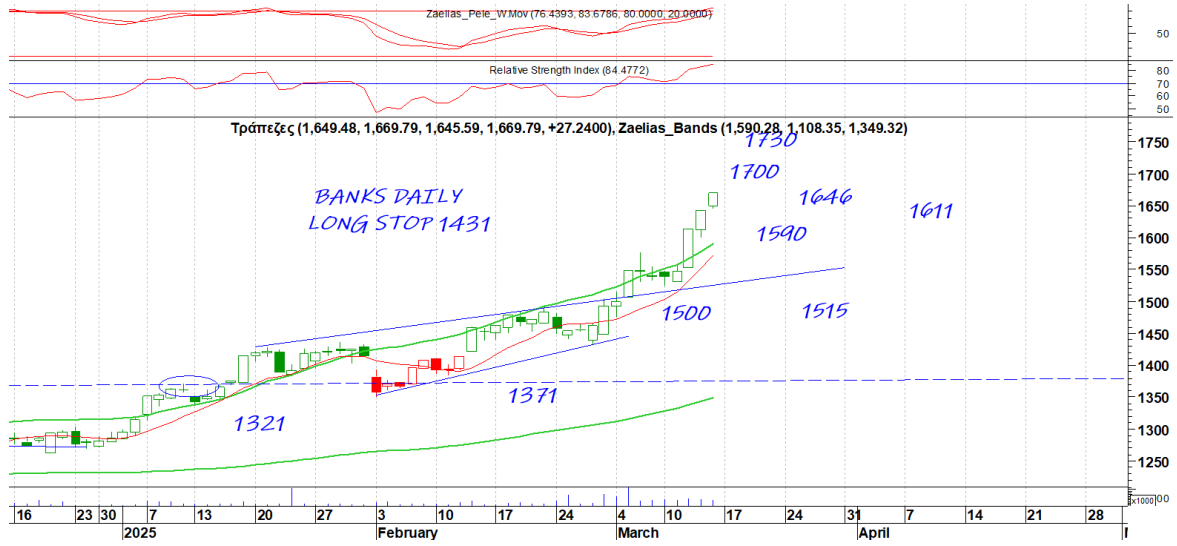


## FTSE 25 | Large Cap

Το 4114 όσο συντηρείται σε κλείσιμο η τάση είναι επιθετική. Μόνο μία κατοχύρωση μπορεί να δώσει το 4042. Το 4280 επόμενος κοντινός στόχος με το 4360 επόμενος. Σε περίπτωση που έχουμε μία έξαρση στην συνεδρίαση της Δευτέρας θέλει την απαραίτητη προσοχή βραχυπρόθεσμο μιας και αναμένουμε ότι κάποιιοι θα βρουν την ευκαιρία να πουλήσουν σε εύκαιρους αγοραστές λόγω margin ή σε νέους επενδυτές που θα σπεύσουν να τοποθετηθούν λόγω του νέου και της κίνησης. Ο τραπεζικός που ουσιαστικά είναι και ο θύτης της μεγάλης τάσης αλλά και ο πιο ωφελημένος σίγουρα θα συνεχίσει να συγκεντρώνει το συντριπτικό ποσοστό του συνολικού τζίρου. Το 1700 και 1730 κοντινές αντιστάσεις ενώ το 1630 επίπεδο έχει την πρώτη σημαντική στήριξη που μόνο διάσπαση μπορεί να μας φέρει στο επιθετικό 1600.

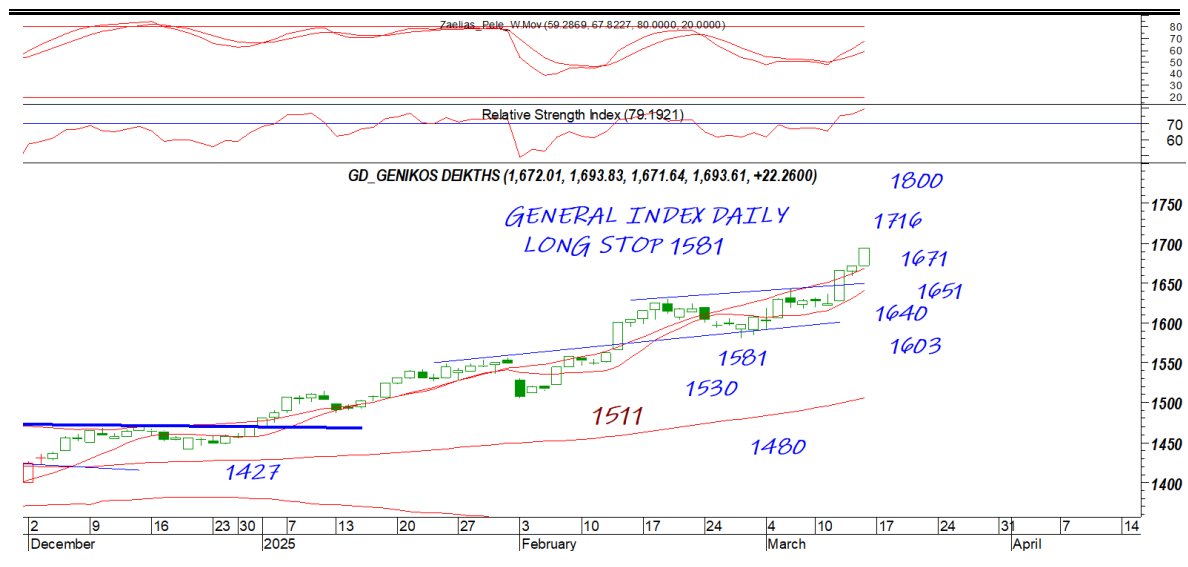


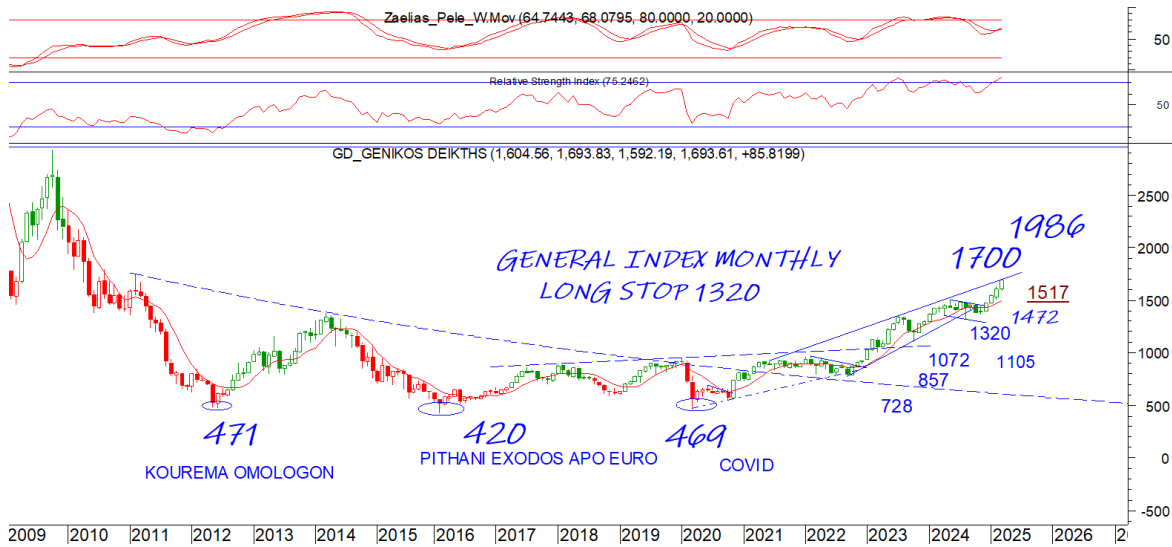
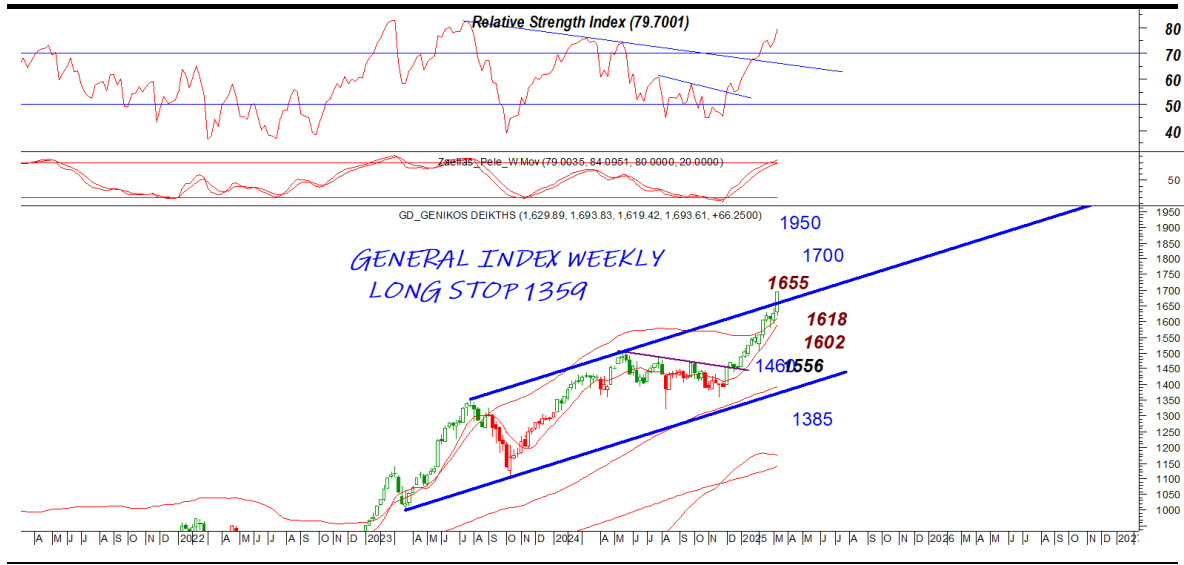




## General Index | ASE

Ο ΓΔ έπιασε με ευκολία τον στόχο που είχαμε θέσει εδώ και μεγάλο διάστημα με την βοήθεια της Moodys. Πάντα το ρητό *sell the fact* είναι ικανό να δώσει διόρθωση οπότε μία έξαρση στην συνεδρίαση της Δευτέρας θέλει την απαραίτητη προσοχή μας. Το 1671 συντηρεί την επιθετική ανοδική τάση όσο κρατάει σε κλείσιμο ενώ διάσπαση μπορεί να μας φέρει στο 1640. Το 1716 κοντινή αντίσταση με επόμενο επίπεδο το 1800 αν και μόνο η αγορά θα μας δείξει αν μπορεί με την προσφορά να δώσει διόρθωση. Το θέμα είναι ότι η παρατεταμένη άνοδος εύκολα στις διορθώσεις θα έχει εύκαιρους αγοραστές ενώ παράλληλα η αγορά είναι πολύ πιο κοντά στην επανένταξη της στις ανεπτυγμένες αγορές.

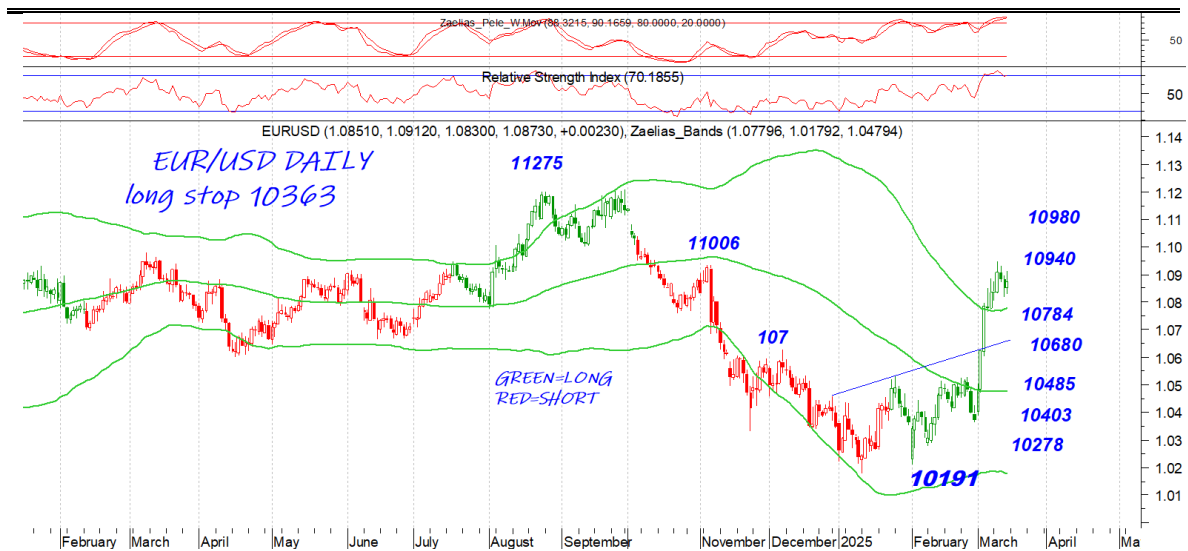




## EUR.USD | spot

Το 10940 πληρώθηκε και συνεχίζει να είναι κοντινή αντίσταση που διάσπαση μπορεί να δοκιμάσει το 10980. Το 10784 στήριξη και διατήρηση της επιθετικής ανοδικής τάσης που μόνο κατοχύρωση μπορεί να δοκιμάσει το 10680

DAILY POSITION LONG  
STOP 10363

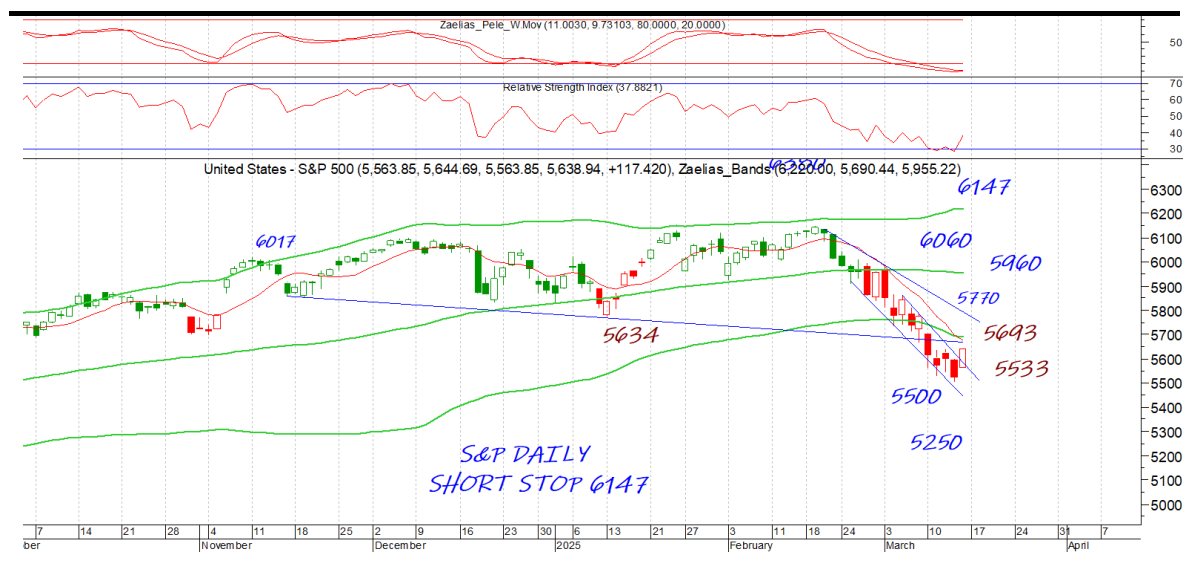


## S&P 500 | spot

Το 5693 είναι κοντινή αντίσταση και επιθετική τάση που σε πρώτη φάση χρειάζεται κατοχύρωση σε κλείσιμο για να ανακοπεί. Μία κατοχύρωση και μόνο θα μπορούσε να

DAILY POSITION SHORT  
STOP 6147

μας φέρει στο 5770 που είναι επόμενη κύρια αντίσταση. Το 5500-5550 είναι η στήριξη μας και κατοχύρωση και μόνο μπορεί να μας φέρει στο 5250. Θυμίζουμε ότι έχουμε εβδομάδα λήξης.

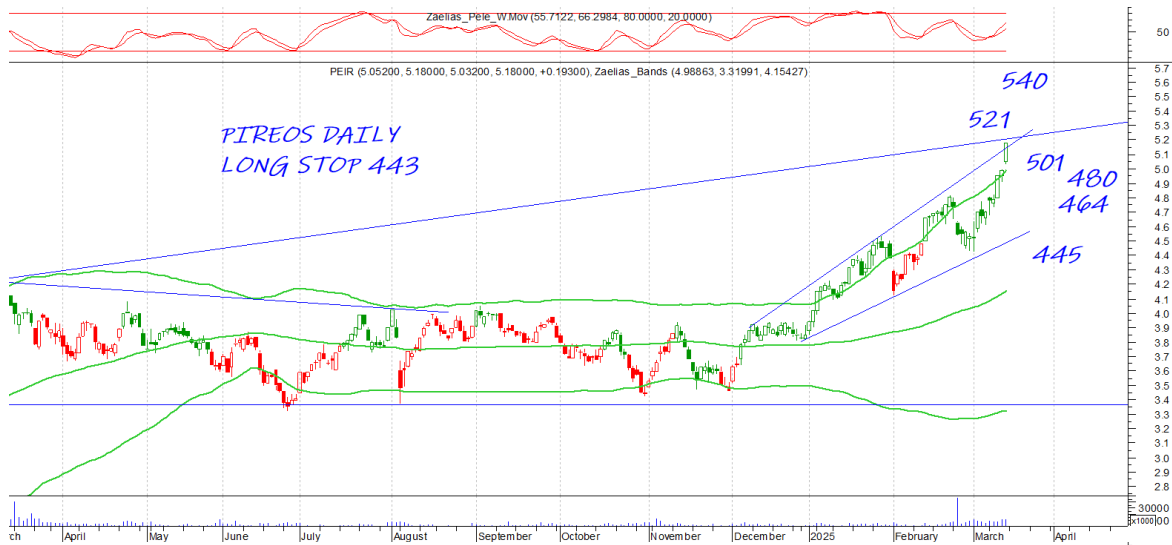


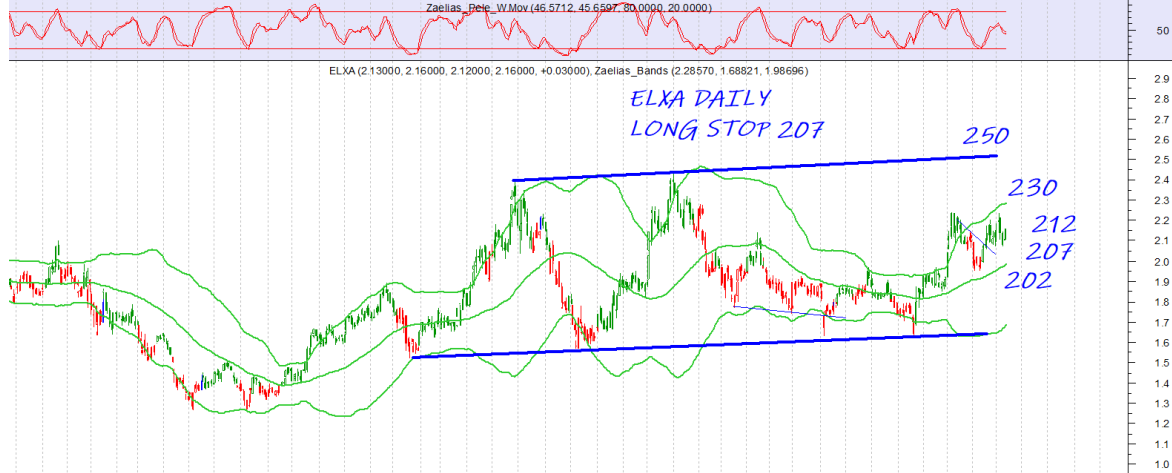
## GOLD/USD | spot

DAILY POSITION LONG  
STOP 2844

Το 3000 επίπεδο το είχαμε δει σαν στόχο αρκετούς μήνες πριν και πλέον πληρώθηκε. Ένα κλείσιμο πάνω από το 3007 μπορεί να δώσει συνέχιση της κίνησης με επόμενο στόχο το 3195. Το 2938 είναι κοντινή στήριξη που διάσπαση και μόνο μπορεί να δοκιμάσει μεγαλύτερη διόρθωση θυμίζοντας ότι το 2844 είναι κύρια στήριξη και στοπ στην παρούσα.











## Disclaimer

Το παρόν δεν αποτελεί σύσταση επενδυτικής στρατηγικής αναφορικά με χρηματοπιστωτικά μέσα ή εκδότες χρηματοπιστωτικών μέσων και δεν περιέχει την οποιαδήποτε γνώμη σχετικά με την παρούσα ή μελλοντική αξία χρηματοπιστωτικών μέσων. Πρόκειται για ένα έγγραφο που έχει συνταχθεί από την FASTFINANCE Α.Ε.Π.Ε.Υ. με σκοπό την παροχή γενικής ενημέρωσης στους πελάτες της σχετικά με την τρέχουσα κατάσταση των χρηματαγορών. Το παρόν έγγραφο διανέμεται δωρεάν και τα πνευματικά του δικαιώματα ανήκουν εξ ολοκλήρου στην FASTFINANCE Α.Ε.Π.Ε.Υ.

Οι πληροφορίες και οι απόψεις στο συγκεκριμένο έγγραφο είναι για ενημέρωση του αναγνώστη και μόνο. Η FASTFINANCE Α.Ε.Π.Ε.Υ. δεν παρέχει καμία εγγύηση σχετικά με την ακρίβεια και την πληρότητα των πληροφοριών και των εκτιμήσεων σε αυτό το έγγραφο. Οι πληροφορίες προέρχονται από πηγές που θεωρούνται αντικειμενικά αξιόπιστες, χωρίς η FASTFINANCE Α.Ε.Π.Ε.Υ. να έχει επιβεβαιώσει την εγκυρότητα των πληροφοριών και των πηγών αυτών. Στο παρόν έγγραφο υπάρχουν πληροφορίες και εκτιμήσεις οι οποίες ενδεχομένως να αναθεωρηθούν σημαντικά μετά την κυκλοφορία του συγκεκριμένου εγγράφου είτε λόγω αναθεώρησης των οικονομικών μεγεθών από τις αρμόδιες αρχές, είτε επειδή οι εκτιμήσεις αναθεωρούνται με βάση νέες εξελίξεις και τάσεις στις οικονομίες και τις αγορές.

Στο παρόν έγγραφο ενδεχομένως να γίνεται αναφορά σε συγκεκριμένα χρηματοοικονομικά στοιχεία τα οποία μπορεί να μην είναι συμβατά με τον επενδυτικό ορίζοντα και το προφίλ συγκεκριμένων επενδυτών. Η επένδυση σε ορισμένα χρηματοοικονομικά στοιχεία μπορεί να ενέχει σημαντικούς κινδύνους και κόστος ευκαιρίας.

Οι αναγνώστες του συγκεκριμένου εγγράφου είναι αποκλειστικά υπεύθυνοι στο να επιβεβαιώνουν την εγκυρότητα των παρεχομένων πληροφοριών καθώς επίσης και να ενημερώνονται για τυχόν αναθεωρήσεις οικονομικών μεγεθών και εκτιμήσεων που λαμβάνουν χώρα.

Με τη χρήση του συγκεκριμένου εγγράφου συμφωνείτε ότι η FASTFINANCE Α.Ε.Π.Ε.Υ. δεν έχει καμία ευθύνη σχετικά με ζημιές και κόστη ευκαιρίας που απορρέουν είτε άμεσα είτε έμμεσα από την αξιοποίηση του παρόντος ενημερωτικού υλικού.



---

**Λεωφ. Αμφιθέας 23**  
**175 64 Π. Φάληρο**  
**T: 210 931 8901**  
**[info@fastfinance.gr](mailto:info@fastfinance.gr)**