



## Περιεχόμενα

Greek Market Overview .....	1
FTSE 25   Large Cap .....	1
General Index   ASE .....	5
EUR.USD   spot .....	7
S&P 500   spot .....	8
Dow Jones 30  spot .....	
DAX 30   spot .....	
GOLD/USD   spot .....	9
Disclaimer .....	10

## Greek Market Overview

### Τζίροι από άλλες εποχές...

Χρειάστηκαν 4 συνεδριάσεις για να μπορέσουν να μαζέψουν τις απώλειες της συνεδρίασης της Δευτέρας με την Παρασκευή να κλείνει με οριακές απώλειες την εβδομάδα. Εξαίρεση είχαμε για τον τραπεζικό κλάδο που δεν κατάφερε να μαζέψει πίσω τις απώλειες κλείνοντας με απώλειες της τάξεως του 2%. Η Πειραιώς από την μία ανακάτεψε την τράπουλα αλλά από την άλλη έφερε φρέσκο χρήμα στην Ελληνική αγορά. Οι τζίροι αυξήθηκαν σημαντικά και μαζί και το ενδιαφέρον για το Ελληνικό χρηματιστήριο.

Ουσιαστικά το ότι είμαστε σε bull market και με τέτοια ρευστότητα στο σύστημα βλέπουμε πως υπάρχουν τίτλοι που είναι σε διαφορετική φάση και δίνουν στην αγορά βοήθειες στα δύσκολα. Η ΔΕΗ ήταν αυτή που σήκωσε το βάρος την Παρασκευή ενώ και ο ΜΥΤΙΛ δείχνει ότι μπορεί να επανέλθει σε ανοδική τροχιά αν καταφέρει να κατοχυρώσει το 36,66 σε κλείσιμο μέρας. Στο rebalancing της Παρασκευής είδαμε να αλλάζουν χέρια αρκετοί τίτλοι με την αγορά να τερματίζει με 360 εκ. τζίρο. Τα κεφάλαια από την κλάδο της πληροφορικής που έγιναν μετρητά ψάχνουν διέξοδο στον κλάδο ειδικά από τους θεσμικούς που θα αναγκαστούν να αυξήσουν θέσεις σε άλλους τίτλους. Την τιμητική της έχει η Real Consulting μιας και ήδη έχει σκαρφαλώσει στην κορυφή των αποδόσεων των επιλογών μας με κέρδη 55% για το 2024.

Η πιο συντηρητική Moody's δεν έδωσε το περιβόητο investment grade όχι πως έχει πολύ σημασία για την αγορά. Σε όλα τα σημεία που σχολιάζει έχει απόλυτο δίκιο μιας και φοβάται τον δημοσιονομικό εκτροχιασμό με τα επιδόματα να έχουν την τιμητική τους, ενώ επιμένει για μεταρρυθμίσεις στο δικαστικό σύστημα που υστερεί σημαντικά και προβληματίζει την οικονομία και όχι μόνο.

Τεχνικά η αγορά μας έδωσε ημερήσια έξοδο μετά από 5 μήνες με το στοπ μας πλέον να είναι στο 1437 σε κλείσιμο μέρας. Το 1386-1399 επίπεδο ήταν αυτό που έδωσε την αντίδραση με το εβδομαδιαίο γράφημα να μην έχει προβληματιστεί σε καμία περίπτωση. Το

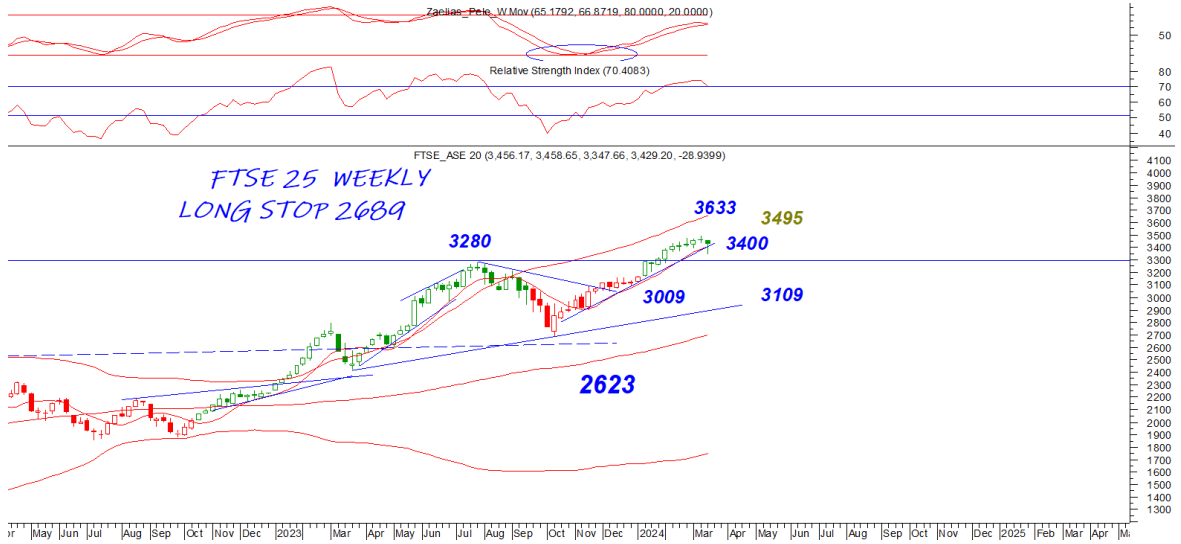
χαρακτηριστικό στην τεχνική μας εικόνα είναι ότι ενώ οι ξένες αγορές μπορούμε να πούμε ότι έχουν ανέβει στον “βατήρα” ο ΓΔ είναι ακριβώς σε αντίθετη φάση διορθωμένος και περιμένοντας για ανοδικό έναυσμα. Η ΓΕΚ μας έκανε την χάρη να δώσει σημαντική άνοδο της εβδομάδα που πέρασε όπως εικάσαμε.

Στα στατιστικά για το 2024 ο ΓΔ κερδίζει 9,97%, ο Ftse25 9,81%, ο τραπεζικός 13,79% και ο ftsem με 7,17%. Οι επιλογές μας τρέχουν με 12,18% υπέρ αποδίδοντας του ΓΔ με 2,22%. Πρώτη σε απόδοση, η REALCONS με 55%, με το ΚΡΙ ΚΡΙ και την ΓΕΚ να ακολουθούν με 26% και την ENTERSOFT με 23% με την τελευταία να φαίνεται ότι θα μας αφήσει πολύ σύντομα.

Αν και σε εβδομαδιαία γραφήματα η Ελληνική αγορά δεν φαίνεται να πτοείται δεν παύει να έχουμε υπόψιν το εποχικό μιας πιθανής διόρθωσης στις αγορές ειδικά μετά το κλείσιμο και της σειράς Μαρτίου στα παράγωγα. Αν δεν δούμε κάποια σοβαρή κινητήρια κίνηση στους ξένους δεν φαίνεται να προβληματιστούμε ιδιαίτερα στην Λεωφόρο Αθηνών. Το ότι δεν τρέχουν ή διορθώνουν όλοι οι τίτλοι μαζί είναι ιδανικό σε μία bull market ενώ η αγορά φτιάχνει χωρίς να βιάζεται επίπεδα τα οποία βοήθάνε στην όποια διόρθωση. Άλλωστε το επίπεδο του 1400 ήταν πολύ μεγάλο νούμερο στο παρελθόν και χρειάζεται κάποιο χρόνο με διακυμάνσεις πριν δοκιμάσουμε το επόμενο στόχο χρόνου στην ζώνη 1600+.

## FTSE 25 | Large Cap

Πλήρωσε βιαστικά το 3350 επίπεδο και με συνοπτικές διαδικασίες βρέθηκε πάλι πάνω από το 3410. Το 3410 κοντινή στήριξη που διάσπαση μπορεί να δοκιμάσει και πάλι κίνηση στο 3370 επίπεδο. Ουσιαστική αντίσταση είναι το 3495. Ο τραπεζικός κλάδος πιο αδύναμος στην παρούσα με την Πειραιώς να έχει ανακατέψει την τράπουλα και με την Εθνική να έχει την καλύτερη συμπεριφορά. Το 1223 και 1240 είναι αντιστάσεις ενώ το στοπ στην παρούσα παραμένει στο 1269. Ουσιαστική κοντινή στήριξη το 1190 ενώ μία κατοχύρωση θα μπορούσε να δώσει συνέχιση της κίνησης

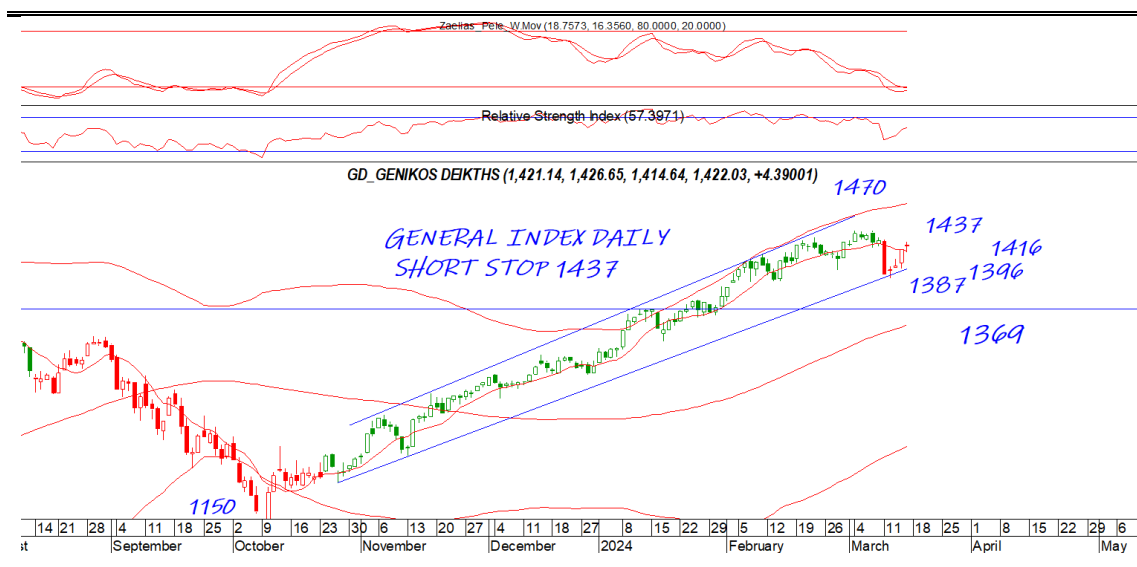


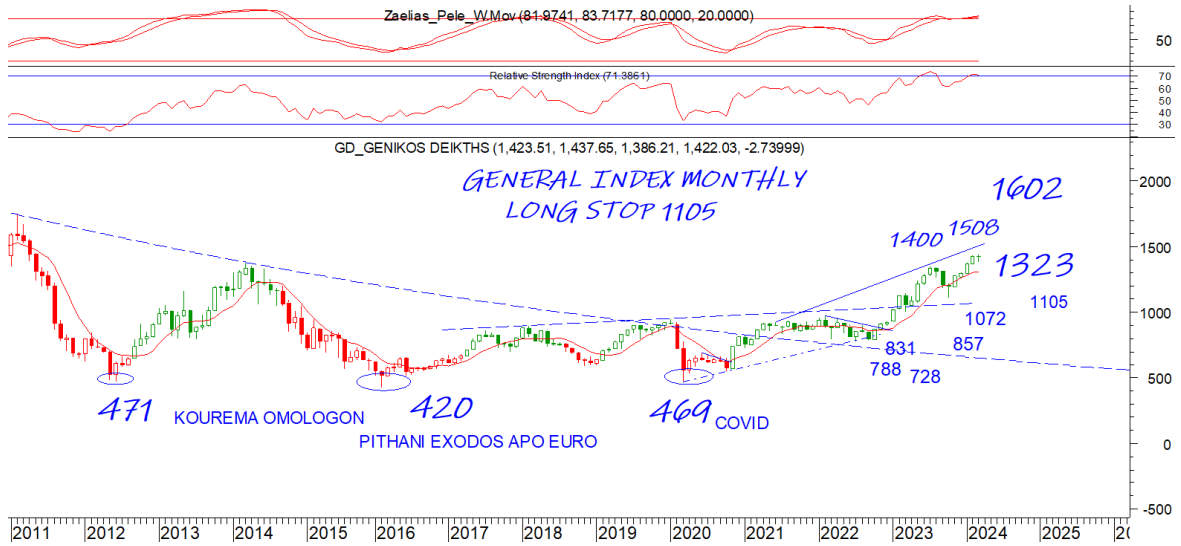
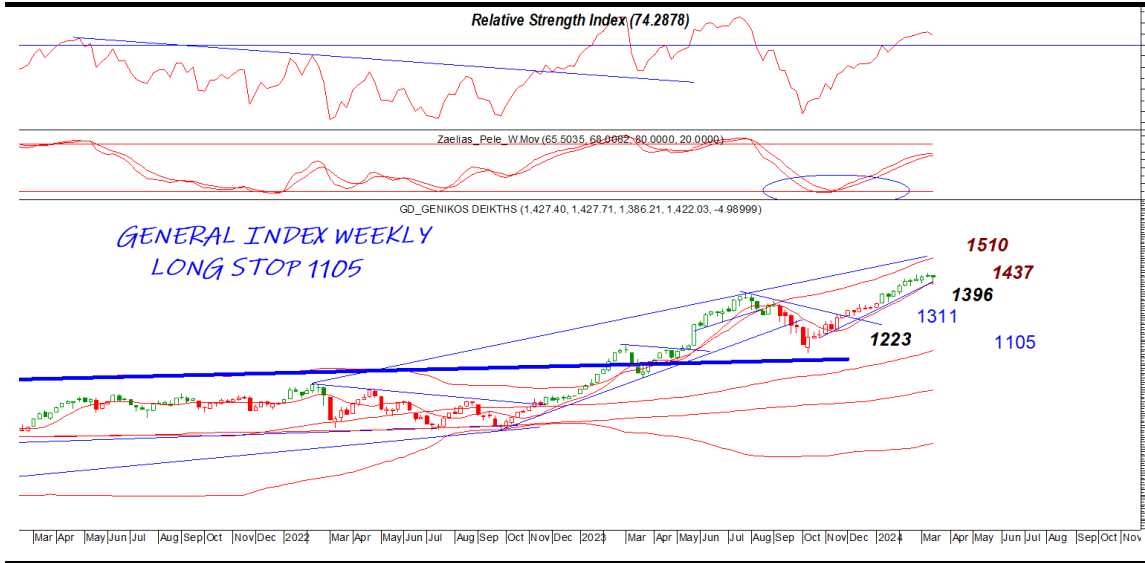
## General Index | ASE

Μπορεί ο ΓΔ να έδωσε έξοδο μετά από πολλούς μήνες παρόλα αυτά ήταν δεδομένο ότι το 1386-1396 θα έδινε αν μη τι άλλο και πάλι

DAILY POSITION	SHORT
STOP	1437

μία ανοδική κίνηση. Το 1437 είναι ουσιαστικά κύρια αντίσταση και stop σε κλείσιμο ημέρας. Το τεχνικό σκέλος στην Ελληνική αγορά είναι ότι βρίσκεται με διορθωμένους τους ταλαντωτές περιμένοντας ένα ανοδικό έναυσμα σε ημερήσιο κλείσιμο με τις ξένες αγορές να είναι σε αντίθεση "στον βατήρα" για να δώσουν διόρθωση. Ο ΓΔ προσπαθεί να συντηρήσει το ανοδικό του κανάλι με την στήριξη στην ζώνη του 1396 κατοχύρωση του οποίου θα μπορούσε να δώσει μία κίνηση στην ζώνη του 1369



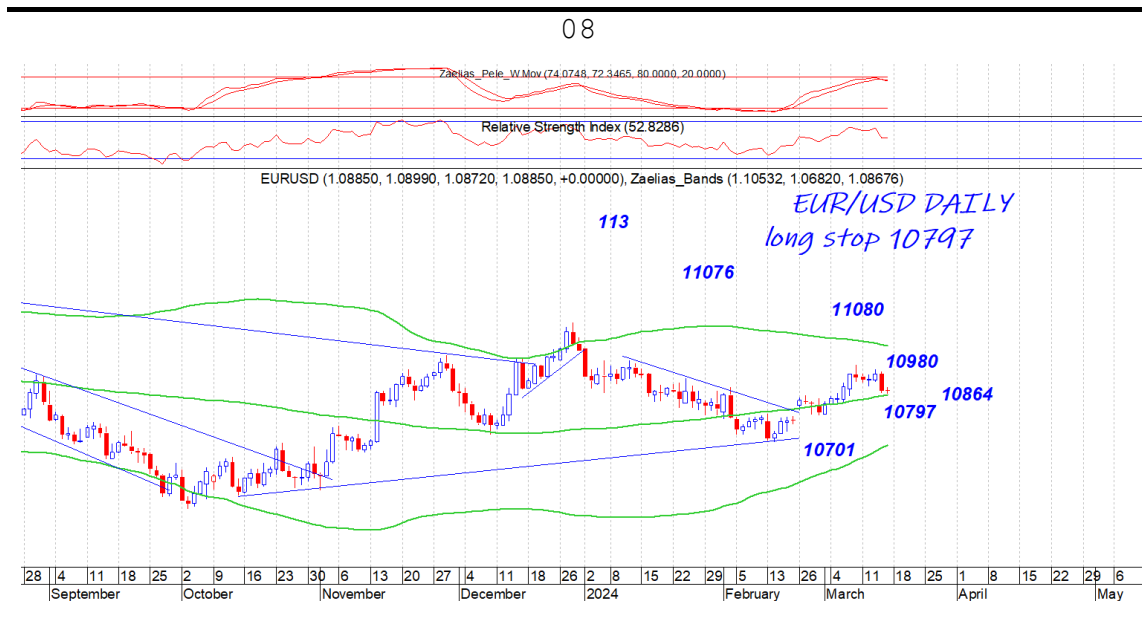




## EUR.USD | spot

Η ζώνη του 10850-10865 είναι πλέον κύρια στήριξη με το 10980 αντίσταση. Διάσπαση του τελευταίου μπορεί να μας φέρει στο 11080

DAILY POSITION	LONG
STOP	10797



## S&amp;P 500 | spot

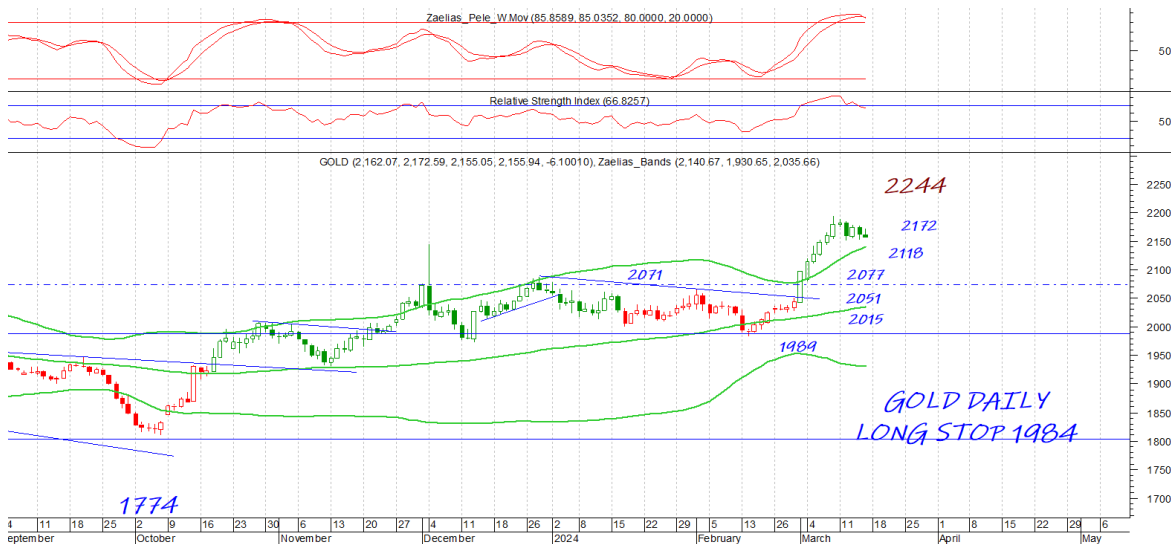
το κλείσιμο της εβδομάδας και μετά το κλείσιμο των παραγώγων βρήκαν τον s&p στο κάτω μέρος του ανοδικού καναλιού. Έτσι

DAILY POSITION	LONG
STOP	5056

λοιπόν πολύ σημαντική συνεδρίαση αυτή της Δευτέρας μιας και αν χαθεί η ζώνη της Παρασκευής στο 5120 μπορεί εύκολα να βγάλει πωλητές προς το 5056 αν μη τι άλλο. Το 5176 είναι σε κάθε περίπτωση αντίσταση που χρειάζεται κατοχύρωση αν θέλει να δοκιμάσει κίνηση στο 5264



Το 2118 είναι κοντινή επιθετική στήριξη που όσο συντηρείται δεν μπορούμε να μιλήσουμε για κάτι μεγαλύτερο σε διόρθωση. Το 2172 κοντινή αντίσταση που κατοχύρωση θα μας δώσει συνέχεια στο 2244. Διάσπαση του 2118 θα μπορούσε να μας φέρει στο 2077 αν και ένα τέτοιο σενάριο στην παρούσα έχει μικρότερες πιθανότητες.



## GOLD/USD | spot

DAILY POSITION	LONG
STOP	1984

## Disclaimer

Το παρόν δεν αποτελεί σύσταση επενδυτικής στρατηγικής αναφορικά με χρηματοπιστωτικά μέσα ή εκδότες χρηματοπιστωτικών μέσων και δεν περιέχει την οποιαδήποτε γνώμη σχετικά με την παρούσα ή μελλοντική αξία χρηματοπιστωτικών μέσων. Πρόκειται για ένα έγγραφο που έχει συνταχθεί από την FASTFINANCE Α.Ε.Π.Ε.Υ. με σκοπό την παροχή γενικής ενημέρωσης στους πελάτες της σχετικά με την τρέχουσα κατάσταση των χρηματαγορών. Το παρόν έγγραφο διανέμεται δωρεάν και τα πνευματικά του δικαιώματα ανήκουν εξ ολοκλήρου στην FASTFINANCE Α.Ε.Π.Ε.Υ.

Οι πληροφορίες και οι απόψεις στο συγκεκριμένο έγγραφο είναι για ενημέρωση του αναγνώστη και μόνο. Η FASTFINANCE Α.Ε.Π.Ε.Υ. δεν παρέχει καμία εγγύηση σχετικά με την ακρίβεια και την πληρότητα των πληροφοριών και των εκτιμήσεων σε αυτό το έγγραφο. Οι πληροφορίες προέρχονται από πηγές που θεωρούνται αντικειμενικά αξιόπιστες, χωρίς η FASTFINANCE Α.Ε.Π.Ε.Υ. να έχει επιβεβαιώσει την εγκυρότητα των πληροφοριών και των πηγών αυτών. Στο παρόν έγγραφο υπάρχουν πληροφορίες και εκτιμήσεις οι οποίες ενδεχομένως να αναθεωρηθούν σημαντικά μετά την κυκλοφορία του συγκεκριμένου εγγράφου είτε λόγω αναθεώρησης των οικονομικών μεγεθών από τις αρμόδιες αρχές, είτε επειδή οι εκτιμήσεις αναθεωρούνται με βάση νέες εξελίξεις και τάσεις στις οικονομίες και τις αγορές.

Στο παρόν έγγραφο ενδεχομένως να γίνεται αναφορά σε συγκεκριμένα χρηματοοικονομικά στοιχεία τα οποία μπορεί να μην είναι συμβατά με τον επενδυτικό ορίζοντα και το προφίλ συγκεκριμένων επενδυτών. Η επένδυση σε ορισμένα χρηματοοικονομικά στοιχεία μπορεί να ενέχει σημαντικούς κινδύνους και κόστος ευκαιρίας.

Οι αναγνώστες του συγκεκριμένου εγγράφου είναι αποκλειστικά υπεύθυνοι στο να επιβεβαιώνουν την εγκυρότητα των παρεχομένων πληροφοριών καθώς επίσης και να ενημερώνονται για τυχόν αναθεωρήσεις οικονομικών μεγεθών και εκτιμήσεων που λαμβάνουν χώρα.

Με τη χρήση του συγκεκριμένου εγγράφου συμφωνείτε ότι η FASTFINANCE Α.Ε.Π.Ε.Υ. δεν έχει καμία ευθύνη σχετικά με ζημιές και κόστη ευκαιρίας που απορρέουν είτε άμεσα είτε έμμεσα από την αξιοποίηση του παρόντος ενημερωτικού υλικού.



---

**Λεωφ. Αμφιθέας 23**  
**175 64 Π. Φάληρο**  
**T: 210 931 8901**  
**[info@fastfinance.gr](mailto:info@fastfinance.gr)**