



Weekly Overview & Charts

NOVEMBER 20 2023

Περιεχόμενα

Greek Market Overview	1
FTSE 25 Large Cap	1
General Index ASE	6
EUR.USD spot	8
S&P 500 spot	9
Dow Jones 30 spot	
DAX 30 spot	
GOLD/USD spot	10
Disclaimer	11

Greek Market Overview

Σφύριξε το placement τρέχει η αγορά

Σημαντική η εβδομάδα που πέρασε όχι μόνο για τα κέρδη περίξ σε ΓΔ και FTSE25 και του θεαματικού 11% στον τραπεζικό αλλά και για τον θεαματικό τζίρο άνω του 1 δις την Παρασκευή. Κάτι τέτοιο έχουμε να δούμε από την 10ετία του 2000. Έχουμε πολλές φορές σχολιάσει πως η αγορά είχε αυτή την εικόνα μόνο και μόνο για να μπορέσουν τα πακέτα να γίνουν σε χαμηλότερα επίπεδα. Σκεφτείτε ότι η Εθνική από την τιμή της AMK στο 5,30 ήδη μοιράζει λογιστικά κέρδη (τουλάχιστον μέχρι την Τρίτη που μπαίνουν τα νέα χαρτιά) 13%. Η υπερκάλυψη θεαματική κάτι που προδικάζει ότι σε δεύτερη φάση το υπόλοιπο πακέτο μπορεί να πουληθεί σε υψηλότερα επίπεδα. Μία αγορά που με το ζόρι στην πρόσφατη πτωτική περίοδο κατάγραφε με το ζόρι 70 εκ. τζίρο ξαφνικά βρέθηκε με 1 δις Placement και μάλιστα σε ένα μόνο τίτλο. Αυτό που μόνο του μας δείχνει ότι οι θεσμικοί ξένοι επενδυτές είναι εδώ και έτοιμοι να επενδύσουν στην Ελληνική αγορά μέσω μακροπρόθεσμα. Οι περισσότεροι Έλληνες πιάστηκαν στον ύπνο με μετρητά με την εικόνα της αγοράς την τελευταία περίοδο. Το μόνο σίγουρο είναι ότι θα εισέλθουν αργά ή γρήγορα.

Οι ξένοι βοήθησαν σημαντικά στην κίνηση και της Ελληνικής αγοράς μετά τις εικασίες ότι κάπου εδώ τα επιτόκια θα σταματήσουν την άνοδο. Είχαμε σχολιάσει επίσης ότι τα κλεισίματα βιβλίου του Νοεμβρίου θα παίξουν τον ρόλο τους με την άνοδο να ξεδιπλώνεται επιθετικά μετά τα μέσα του μήνα. Τα Ελληνικά κλεισίματα έρχονται τέλος έτους και συνήθως και το ξεκίνημα του έτους είναι θετικό... Δεν πρέπει να αφήνουμε την ψυχολογία να μας επηρεάζει μιας και τις περισσότερες φορές είναι λάθος. Η τεχνική ανάλυση είναι ο βοηθός να αποφύγουμε λάθος εκτιμήσεις μιας και ακόμα με τα όποια λάθη μπορεί να μας δώσει σημαντικές αποδόσεις σε δύσκολες περιόδους.

Τεχνικά τώρα βραχυπρόθεσμα πιάσαμε τον στόχο που είχαμε θέσει στην ζώνη του 1265 στον ΓΔ με το επίπεδο να χρειάζεται προσοχή στην παρούσα μιας και δεν ξέρουμε αν μπορεί να τα καταφέρει με την πρώτη δοκιμή. Από την άλλη κοιτώντας τα εβδομαδιαία

έχουμε τους ταλαντωτές μας σε πολύ καλό επίπεδο για το επόμενο διάστημα αν η αγορά συνεχίσει με τον τραπεζικό ήδη να έχει δώσει σήματα σε εβδομάδα τόσο σε τιμές όσο και σε ταλάντωση. Άλλωστε απέχει και λίγο από τα προηγούμενα υψηλά. Δεν θέλουμε να μπούμε σε διαδικασία μεγάλων στόχων μεσοπρόθεσμα μιας και θα ακολουθήσουμε μέρα με την μέρα τις εξελίξεις. Όλα αυτά συμβαίνουν χωρίς τον ΟΤΕ που συνεχίζει να πολιορκείται έντεχνα από πωλητές ειδικά το κλείσιμο ημέρας. Αν με την βαρύτητα που έχει μπορέσει να μπει και πάλι στην ζώνη του 1310 τότε μπορεί να βοηθήσει σημαντικά τον ΓΔ με την βαρύτητα που έχει. Σίγουρα στο μυαλό όλων πηγαίνει ότι η DEUTSCHE έχει σκοπό να τον βγάλει από το ταμπλό παρόλα αυτά δεν θέλουμε να το πιστέψουμε μιας και θα είναι σοβαρό πλήγμα για την αγορά. Η αύξηση του τζίρου μπορεί να δώσει σημαντική ορμή και τον τίτλο της ΕΧΑΕ που σίγουρα θα αυξήσει σημαντικά τζίρο και κέρδη τα επόμενα τρίμηνα. Η μεσαία κεφαλαιοποίηση έχει κερδίσει το χαμένο έδαφος και μετά τον τραπεζικό υπέρ αποδίδει έναντι των άλλων. Θυμίζουμε ότι ο όμιλος Βιοχαλκο γεννάει κέρδη αυτή την περίοδο μιας και οι θυγατρικές αλλά και η μητρική παράλληλα κάνουν συνήθως end year rally.. Η Τρίτη είναι σημαντική συνεδρίαση μιας και θα εισαχθούν οι νέοι τίτλοι της Εθνικής και υπάρχει περίπτωση πίεσης στον τίτλο. Ήδη παρόλα αυτά οι κατέχοντες και οι Market makers κλείδωσαν την Παρασκευή και θα συνεχίζουν να κλειδώνουν την Δευτέρα μέσω παραγώγων το 13% δώρο που πήραν μέσα σε μία συνεδρίαση.

Στα στατιστικά για το 2023 ο ΓΔ κερδίζει 34,49%, ο Ftse25 35,40%, ο τραπεζικός 65,45% και ο ftsem 46,46%. Από τις επιλογές μας πρωταθλητής έτους είναι η ΙΝΤΡΑΚΑΤ με 139% απόδοση με την CENERGY 125%. Πιο πίσω η ΙΝΤΕΑΛ με 73% και ο ΜΥΤΙΛ με 70%. Οι επιλογές μας υπέρ αποδίδουν έναντι του ΓΔ με 8,85% με την απόδοση τους για το 2023 να είναι 43,43%.

Η αισιοδοξία επανέρχεται σταδιακά στο σύνολο των επενδυτών και πλέον η αγορά φαίνεται να αυξάνει σημαντικά τον τζίρο της. Έχει παρατηρηθεί ότι η αγορά με τζίρους πάνω από τα 70-80 εκατομμύρια αποκτά ενδιαφέρον. Η κυβέρνηση μετά από πολλά χρόνια προσέχει την χρηματαγορά μιας και οι περισσότεροι έχουν συνειδητοποιήσει ότι μπορεί να προσφέρει σημαντικά στην Ελληνική οικονομία. Άλλωστε μην ξεχνάτε ότι μπροστά της έχει την ιδιωτικοποίηση του Ελ. Βενιζέλου με το στοίχημα της επιτυχίας να

είναι μεγάλα. Σε εκδήλωση που βρέθηκε ο Υφυπουργός Οικονομικών Χάρης Θεοχάρης σημείωσε πως το χρηματιστήριο και η ανάπτυξή του είναι σημαντική για την οικονομία και θα κάνει ότι είναι δυνατόν να το βοηθήσει. Καλώς η κακώς την τελευταία 20ετία οι περισσότερες κυβερνήσεις δεν θέλουν να ακουμπήσουν το θέμα χρηματιστήριο μετά τα σκάνδαλα στην αρχή του αιώνα. Πλέον καταλαβαίνουν ότι με σωστές κινήσεις μόνο θετικό πρόσημο μπορεί να δώσει στην οικονομία και την μεγέθυνση της.

FTSE 25 | Large Cap

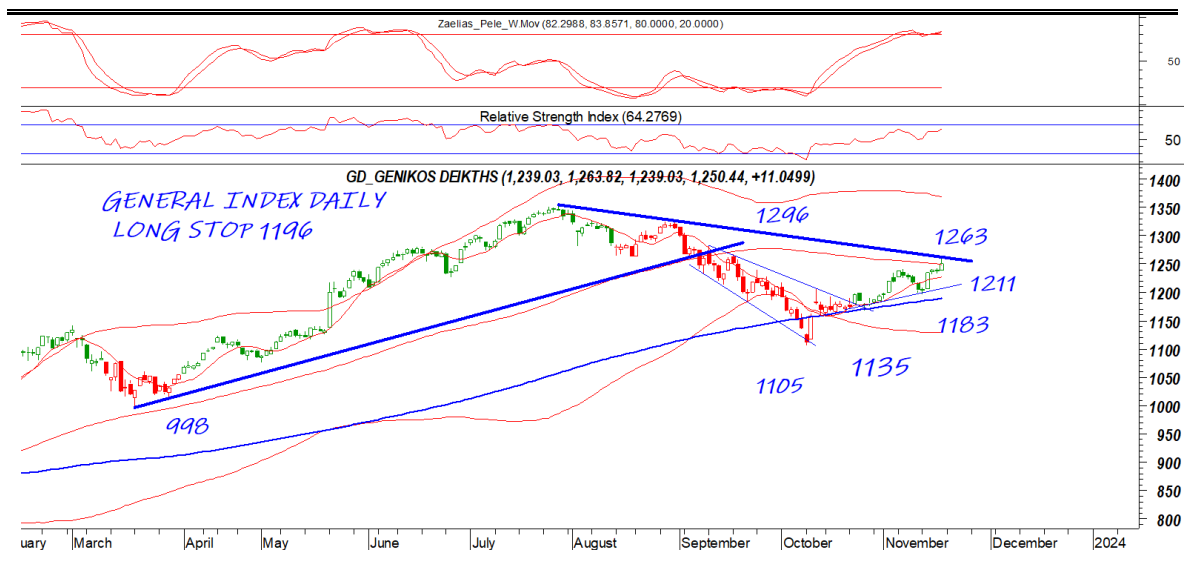
Ο ftse25 ήρθε αντιμέτωπος με τον μεγάλο πρώτο στόχο μας στην ζώνη του 3088. Το επίπεδο δύσκολα θα περάσει με την πρώτη και μία διόρθωση περισσότερο σε χρόνο και μάλλον όχι σε τιμές μπορεί να υπάρξει. Μία κατοχύρωση του επιπέδου θα δώσει άμεσα συνέχιση της κίνησης. Το επίπεδο του 2989 γίνεται σημαντικότερη στήριξη στην παρούσα με το στοπ στην παρούσα στο 2898 σε ημερήσιο κλείσιμο. Στο εβδομαδιαίο φαίνεται ότι ο ταλαντωτής μας έχει πάρει θέση για να δώσει ένα νέο έναυσμα μετά από καιρό. Ο τραπεζικός από την άλλη έχει κάνει την διαφορά έχοντας ήδη κατοχυρώσει το εν λόγω αντίστοιχο επίπεδα και παράλληλα έχει και εβδομαδιαίο αγοραστικό σήμα. Πλέον έχει σημαντική στήριξη στην ζώνη του 1005 ενώ το 1083 και 1117 είναι κοντινές αντιστάσεις με το τελευταίο και πρόσφατο υψηλό πολλών ετών και όπως όλα δείχνουν αργά ή γρήγορα θα είναι παρελθόν. Το στοπ στην παρούσα είναι στο 933 σε ημερήσιο κλείσιμο

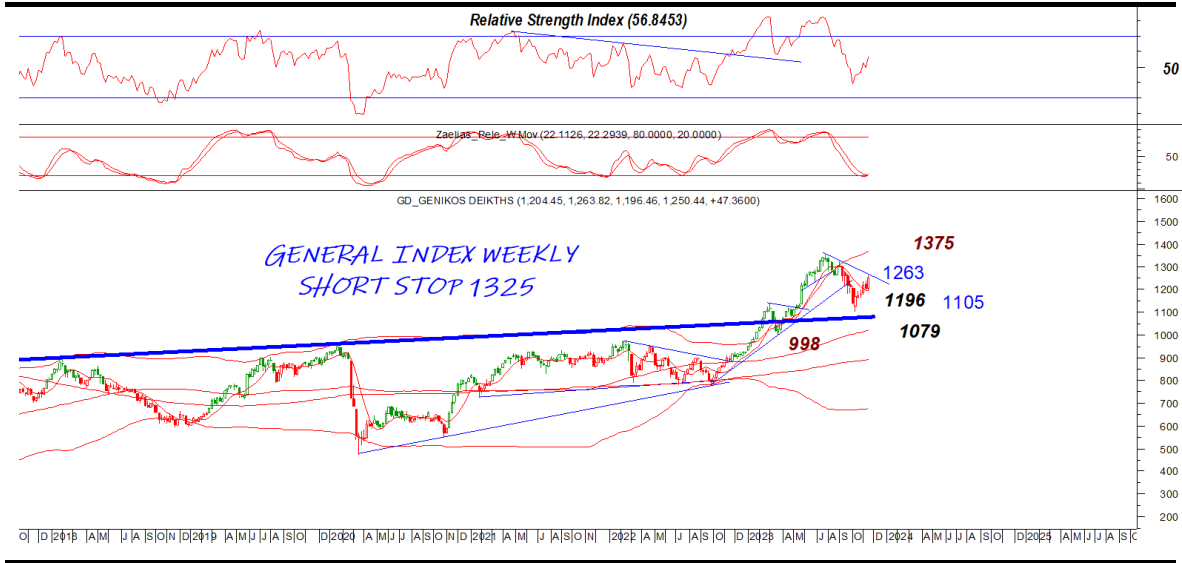


General Index | ASE

Ο ΓΔ πλήρωσε τον πρώτο σημαντικό μας στόχο και σημαντική αντίσταση στην ζώνη του 1263 που θέλει προσοχή μιας και δύσκολα θα περάσει με την πρώτη. Το 1211 γίνεται κοντινή στήριξη με το στοπ πλέον στο 1196 σε κλείσιμο ημέρας ενώ τυχόν κατοχύρωση του 1263 σε κλείσιμο μπορεί να δώσει άμεσα συνέχιση της κίνησης στο 1300 ή και στα υψηλά του. Σε εβδομάδα βλέπουμε τον ταλαντωτή έτοιμο να πάρει και τάση από πολύ καλή θέση ενώ στο μηνιαίο το στοπ μας πλέον ανέβηκε στο 1105 σε κλείσιμο μήνα

DAILY POSITION	LONG
STOP	1196

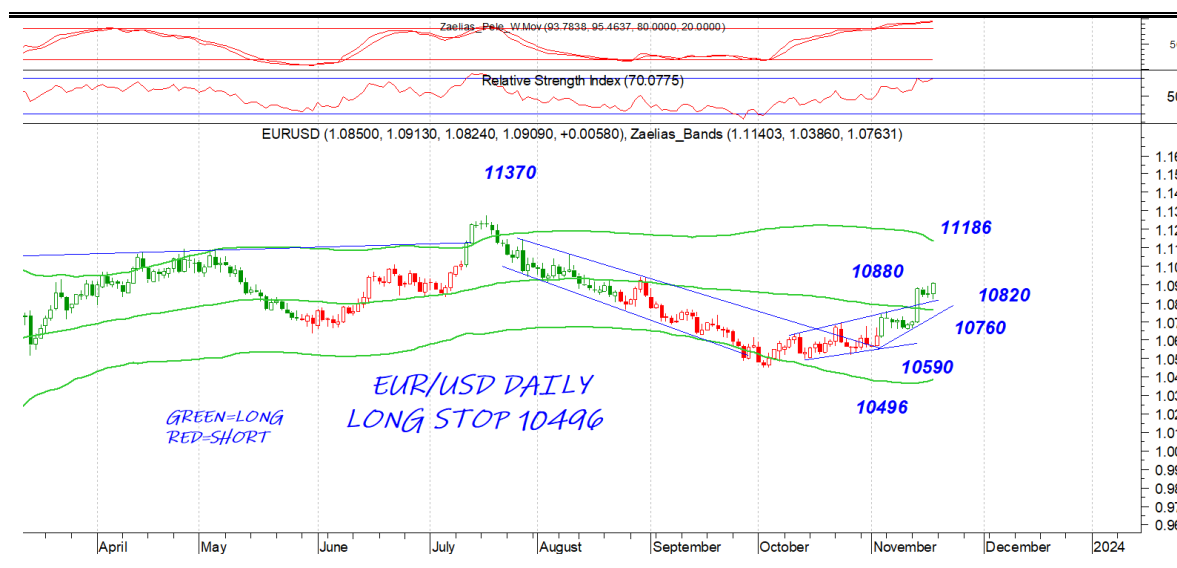




EUR.USD | spot

Το επίπεδο του 10780-10820 γίνεται σημαντική στήριξη. Μία κατοχύρωση του 10880 μπορεί να δώσει συνέχιση στο 11160 επίπεδο.

DAILY POSITION	LONG
STOP	10496



S&P 500 | spot

Η διάσπαση του 4422 έκανε την διαφορά.. Το 4520 κοντινή αντίσταση που κατοχύρωση μπορεί να δώσει συνέχιση στην ζώνη του 4600 ενώ το 4428 γίνεται σημαντική κοντινή στήριξη με το 4380 κύρια. Το στοπ στην παρούσα στο 4103. Τυχαία ο s&p διάλεξε την περίοδο κλεισίματος βιβλίων των θεσμικών να κάνει το demarage προς τα υψηλά έτους

DAILY POSITION	LONG
STOP	4103



Το 1993 είναι κύρια αντίσταση και μόνο κατοχύρωση μπορεί να δώσει κίνηση στο 2015 ή και προς τα υψηλά του. Το 1955 πλέον είναι στήριξη με το στοπ να έχει ανέβει στο 1931 σε κλείσιμο μέρας.



DAILY POSITION	LONG
STOP	1931

Disclaimer

Το παρόν δεν αποτελεί σύσταση επενδυτικής στρατηγικής αναφορικά με χρηματοπιστωτικά μέσα ή εκδότες χρηματοπιστωτικών μέσων και δεν περιέχει την οποιαδήποτε γνώμη σχετικά με την παρούσα ή μελλοντική αξία χρηματοπιστωτικών μέσων. Πρόκειται για ένα έγγραφο που έχει συνταχθεί από την FASTFINANCE Α.Ε.Π.Ε.Υ. με σκοπό την παροχή γενικής ενημέρωσης στους πελάτες της σχετικά με την τρέχουσα κατάσταση των χρηματαγορών. Το παρόν έγγραφο διανέμεται δωρεάν και τα πνευματικά του δικαιώματα ανήκουν εξ ολοκλήρου στην FASTFINANCE Α.Ε.Π.Ε.Υ.

Οι πληροφορίες και οι απόψεις στο συγκεκριμένο έγγραφο είναι για ενημέρωση του αναγνώστη και μόνο. Η FASTFINANCE Α.Ε.Π.Ε.Υ. δεν παρέχει καμία εγγύηση σχετικά με την ακρίβεια και την πληρότητα των πληροφοριών και των εκτιμήσεων σε αυτό το έγγραφο. Οι πληροφορίες προέρχονται από πηγές που θεωρούνται αντικειμενικά αξιόπιστες, χωρίς η FASTFINANCE Α.Ε.Π.Ε.Υ. να έχει επιβεβαιώσει την εγκυρότητα των πληροφοριών και των πηγών αυτών. Στο παρόν έγγραφο υπάρχουν πληροφορίες και εκτιμήσεις οι οποίες ενδεχομένως να αναθεωρηθούν σημαντικά μετά την κυκλοφορία του συγκεκριμένου εγγράφου είτε λόγω αναθεώρησης των οικονομικών μεγεθών από τις αρμόδιες αρχές, είτε επειδή οι εκτιμήσεις αναθεωρούνται με βάση νέες εξελίξεις και τάσεις στις οικονομίες και τις αγορές.

Στο παρόν έγγραφο ενδεχομένως να γίνεται αναφορά σε συγκεκριμένα χρηματοοικονομικά στοιχεία τα οποία μπορεί να μην είναι συμβατά με τον επενδυτικό ορίζοντα και το προφίλ συγκεκριμένων επενδυτών. Η επένδυση σε ορισμένα χρηματοοικονομικά στοιχεία μπορεί να ενέχει σημαντικούς κινδύνους και κόστος ευκαιρίας.

Οι αναγνώστες του συγκεκριμένου εγγράφου είναι αποκλειστικά υπεύθυνοι στο να επιβεβαιώνουν την εγκυρότητα των παρεχομένων πληροφοριών καθώς επίσης και να ενημερώνονται για τυχόν αναθεωρήσεις οικονομικών μεγεθών και εκτιμήσεων που λαμβάνουν χώρα.

Με τη χρήση του συγκεκριμένου εγγράφου συμφωνείτε ότι η FASTFINANCE Α.Ε.Π.Ε.Υ. δεν έχει καμία ευθύνη σχετικά με ζημιές και κόστη ευκαιρίας που απορρέουν είτε άμεσα είτε έμμεσα από την αξιοποίηση του παρόντος ενημερωτικού υλικού.



Λεωφ. Αμφιθέας 23
175 64 Π. Φάληρο
T: 210 931 8901
info@fastfinance.gr