



Weekly Overview & Charts

March 24 2025

Περιεχόμενα

Greek Market Overview	1
FTSE 25 Large Cap	1
General Index ASE	7
EUR.USD spot	9
S&P 500 spot	10
Dow Jones 30 spot	
DAX 30 spot	
GOLD/USD spot	11
Disclaimer	21

Greek Market Overview

Και τώρα, τι κάνουμε τώρα;

Η πρώτη λήξη συμβολαίων του έτους ολοκληρώθηκε, με τη νέα σειρά συμβολαίων του Ιουνίου να παίρνει πλέον τη σκυτάλη. Μένει να δούμε αν η αγορά θα ακολουθήσει την τάση που συνηθίζει, δηλαδή να χαλαρώσει μετά τη λήξη και να κινηθεί διορθωτικά για κάποιο διάστημα. Μέχρι στιγμής, η επιθετική τάση διατηρείται σε αρκετές περιπτώσεις, όμως, δεδομένου ότι ο Γενικός Δείκτης έχει ήδη φτάσει τον στόχο των 1.700 μονάδων, χρειάζεται λίγος χρόνος για να φανεί η επόμενη κίνηση της αγοράς.

Ο τραπεζικός κλάδος ολοκλήρωσε την εβδομάδα με μικρές απώλειες, έχοντας ωστόσο καταγράψει εντυπωσιακή απόδοση +28% από την αρχή του έτους. Πλέον, ακόμη και η «κασαδούρα» –τα κεφάλαια που διατηρούνται ρευστά για μελλοντικές επενδύσεις– τοποθετείται πιο εύκολα στις διορθώσεις ή αναζητά ευκαιρίες σε τίτλους που έχουν μείνει πίσω για διάφορους λόγους.

Ο ημερήσιος τζίρος κινείται σε ιδιαίτερα υψηλά επίπεδα σε σύγκριση με τον μέσο όρο, με τη συνεδρίαση της Παρασκευής να εκτοξεύει το συνολικό ύψος των συναλλαγών στα 469 εκατ. ευρώ. Παράλληλα, μετά τον Warren Buffett, και ο John Paulson φαίνεται να αυξάνει τη ρευστότητά του, καθώς εκμηδένισε τη θέση του στη μετοχή της Alpha Bank. Αυτό, ωστόσο, δεν σημαίνει ότι λείπουν οι πρόθυμοι αγοραστές για να απορροφήσουν την προσφορά. Άλλωστε, οι μεγάλοι επενδυτές σκέφτονται σε μεσο-μακροπρόθεσμο ορίζοντα, και μια τόσο έντονη ανοδική τάση δεν ανατρέπεται από τη μια μέρα στην άλλη.

Σε κάθε πιθανή διόρθωση, υπάρχουν επενδυτές που είτε έχουν ήδη ρευστοποιήσει και περιμένουν ευκαιρία για επανατοποθέτηση είτε απλώς αναζητούν κατάλληλες συνθήκες εισόδου στην αγορά. Ιδανικά, η αγορά χρειάζεται μια μικρή χρονική ανάπαυλα και μια διόρθωση τιμών, ώστε να χτίσει τις βάσεις για την επόμενη μεγάλη ανοδική κίνηση, που θα μπορούσε να φέρει τον Γενικό Δείκτη κοντά στο 2.000, έπειτα από πολλά χρόνια.

Παρατηρούμε, επίσης, πως αρκετά κεφάλαια που δραστηριοποιούνταν στις αμερικανικές αγορές αρχίζουν να επαναπατρίζονται, καθώς αυξάνεται το ενδιαφέρον για το ελληνικό χρηματιστήριο. Ακόμη κι αν ο Γενικός Δείκτης διορθώσει, αυτό δεν σημαίνει ότι όλοι οι τίτλοι θα κινηθούν ομοιόμορφα, όπως εξάλλου δεν συνέβη ούτε στην πρόσφατη ανοδική κίνηση. Έτσι, αν προκύψει μια διόρθωση από τα τρέχοντα επίπεδα ή ελαφρώς υψηλότερα, η ζώνη των 1.560-1.600 μονάδων ενδέχεται να προσφέρει σημαντικές ευκαιρίες τοποθέτησης, πριν από το επόμενο ανοδικό κύμα.

Διεθνείς εξελίξεις και επιπτώσεις

Η μείωση των επιτοκίων από την ΕΚΤ έχει δώσει ώθηση στις ευρωπαϊκές αγορές, ενώ, αντίθετα, η δυσκολία της Fed να μειώσει τα επιτόκια, παρά τις πιέσεις του Donald Trump, προκαλεί μετακίνηση κεφαλαίων από την αμερικανική αγορά. Αν ο S&P 500 δεν καταφέρει να ανακάμψει προς τις 5.900 μονάδες και συνεχίσει την πτωτική του πορεία, είναι λογικό να επηρεάσει και τις υπόλοιπες αγορές, δεδομένου ότι μέχρι στιγμής κινούνται αντίθετα.

Η επόμενη σημαντική ημερομηνία είναι η **18η Απριλίου**, με τη νέα έκθεση του οίκου S&P. Παράλληλα, αναμένουμε κυβερνητικές αποφάσεις που αφορούν την οικονομική πολιτική. Μεγάλο ερώτημα αποτελεί το πώς θα κατανεμηθούν τα πλεονάσματα και τα κονδύλια του Ταμείου Ανάκαμψης μεταξύ φοροελαφρύνσεων, επιδοτήσεων και επενδύσεων. Οι αποφάσεις αυτές θα έχουν σημαντικό αντίκτυπο και στη χρηματιστηριακή αγορά.

Στην Τουρκία, για ακόμη μία φορά επιβεβαιώνεται πως η χώρα απέχει από την ευρωπαϊκή ένταξη, ενώ οι γεωπολιτικές ανακατατάξεις στην περιοχή μένει να φανούν το επόμενο διάστημα. Στις ΗΠΑ, παρά το γεγονός ότι οι πολιτικές του Trump δεν έχουν ακόμα υλοποιηθεί πλήρως, η ρητορική του συνεχίζει να επηρεάζει τις αγορές, οι οποίες, ωστόσο, αρχίζουν να στέλνουν προειδοποιητικά μηνύματα.

Τεχνική ανάλυση και προοπτικές

Τεχνικά, η αγορά διατηρεί την επιθετική της τάση, αν και την εβδομάδα που πέρασε εμφάνισε σημάδια στασιμότητας. Σε κάθε περίπτωση, μια τέτοια κίνηση δημιουργεί πάντα ευκαιρίες για νέες εισόδους. Ιδανικά, αν εμφανιστεί ένα πρώτο σήμα πώλησης, θα μπορούσε να ακολουθήσει μια διόρθωση προς τη ζώνη λίγο κάτω από τις 1.600 μονάδες. Αν, αντίθετα, δούμε κατοχύρωση των **1.707 μονάδων**, η ανοδική κίνηση θεωρείται δεδομένη, με τα σημεία stop να έρχονται πιο κοντά.

Ο τραπεζικός δείκτης έκλεισε με απώλειες, με βασικό υπαίτιο την Εθνική Τράπεζα, η οποία δοκιμάζει το πρώτο σημαντικό επίπεδο στήριξης στις **9,67 μονάδες**.

Από στατιστική άποψη, οι αποδόσεις για το 2025 διαμορφώνονται ως εξής:

- **Γενικός Δείκτης:** +15,48%
- **FTSE 25:** +17,35%
- **Τραπεζικός Δείκτης:** +27,92%
- **FTSEM:** +9,36%

Οι επιλεγμένες μετοχές μας σημειώνουν απόδοση **+12,50%**, παρουσιάζοντας υστέρηση 2,74%. Ξεχωρίζουν:

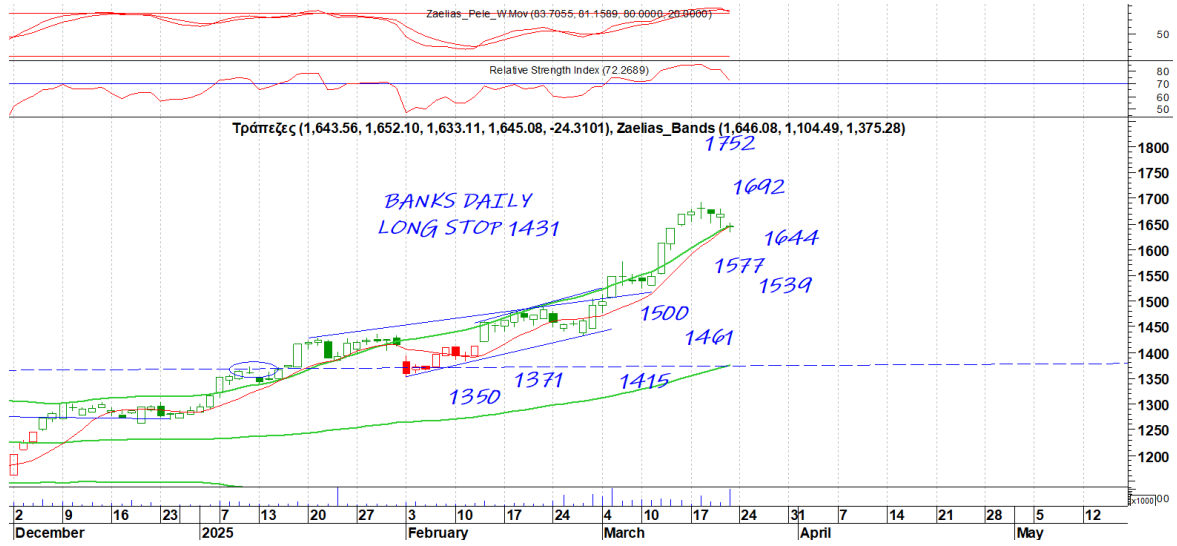
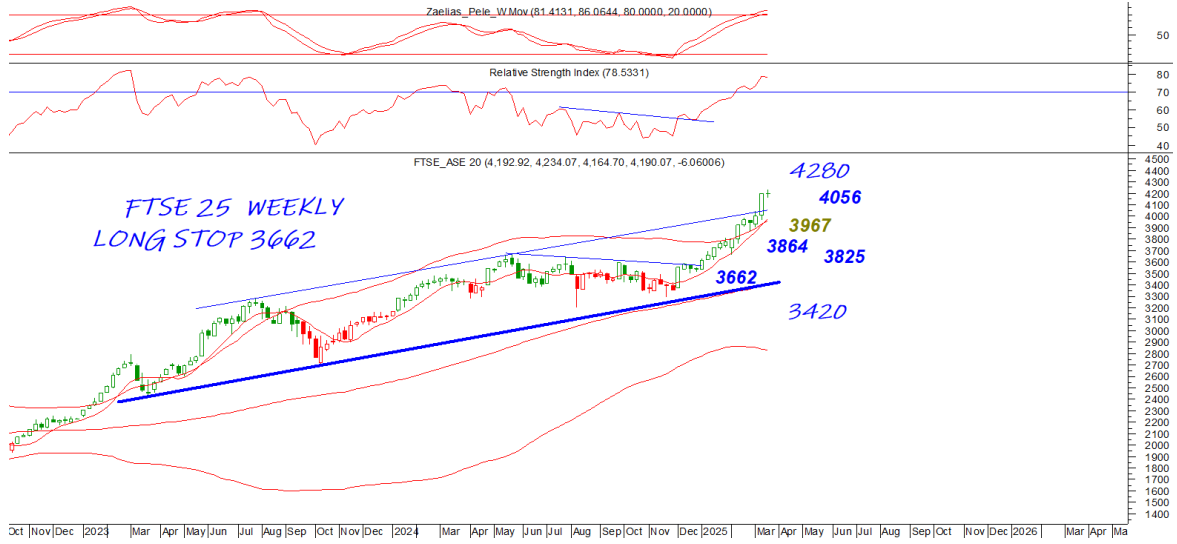
- **Alpha Bank:** +41%
- **Πειραιώς:** +36%
- **Εθνική Τράπεζα:** +27%
- **Eurobank:** +18%
- **Attica Bank:** +21%
- **Μυτιληναίος (MYTIA):** +16%

Το IPO της **ΦΑΙΣ** στέφθηκε με επιτυχία, έστω και με μικρή υπερκάλυψη την τελευταία στιγμή. Το επόμενο διάστημα αναμένεται να ακολουθήσει η εισαγωγή της **QUALCO**, εταιρείας του κλάδου της πληροφορικής. Λογικό είναι ο τίτλος της EXAE να συνεχίσει να έχει ενδιαφέρον ανεξαρτήτως αγοράς μιας και το πρώτο τρίμηνο σίγουρα θα είναι ισχυρά ανοδικό.

FTSE 25 | Large Cap

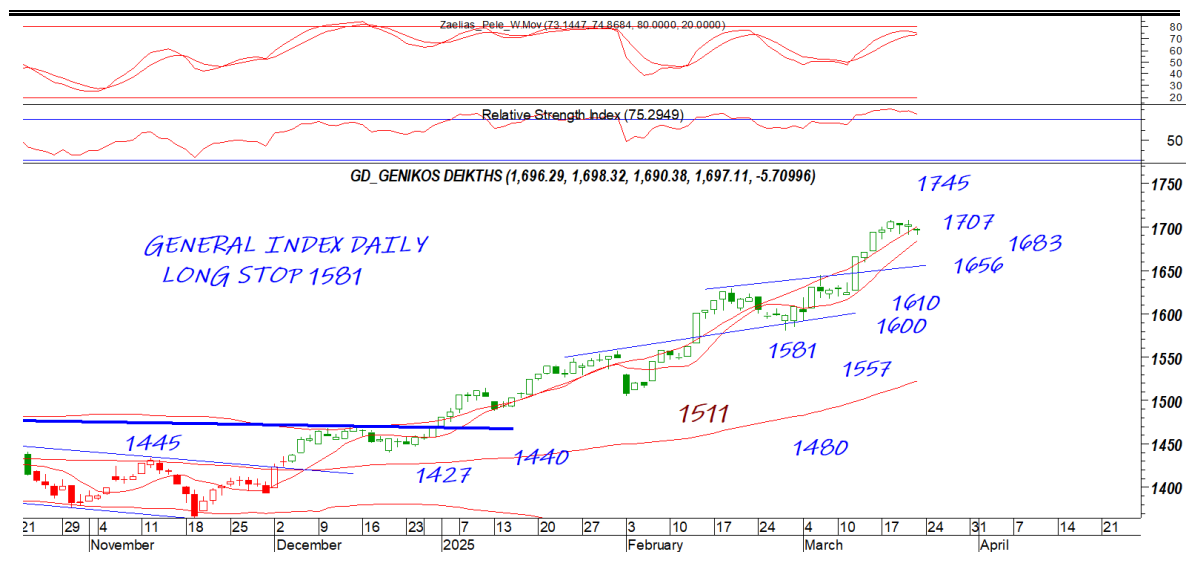
Το 4162 συντηρεί την επιθετική τάση και μία κατοχύρωση σε κλείσιμο μπορεί να μας φέρει σε πρώτη φάση στο 4118 και σε δεύτερη στο 4056. Το 4234 σε κάθε περίπτωση είναι σημαντική αντίσταση που κατοχύρωση μπορεί να δώσει συνέχιση στο 4300. Ο τραπεζικός έχει υπέρ αποδώσει και παραμένει επιθετικός όσο συντηρεί το 1644. Μία κατοχύρωση σε κλείσιμο μπορεί να μας φέρει στο 1577 ή στο 1539. Αντίστοιχα μία διάσπαση του 1692 μπορεί να δώσει συνέχιση στο 1750 επίπεδο

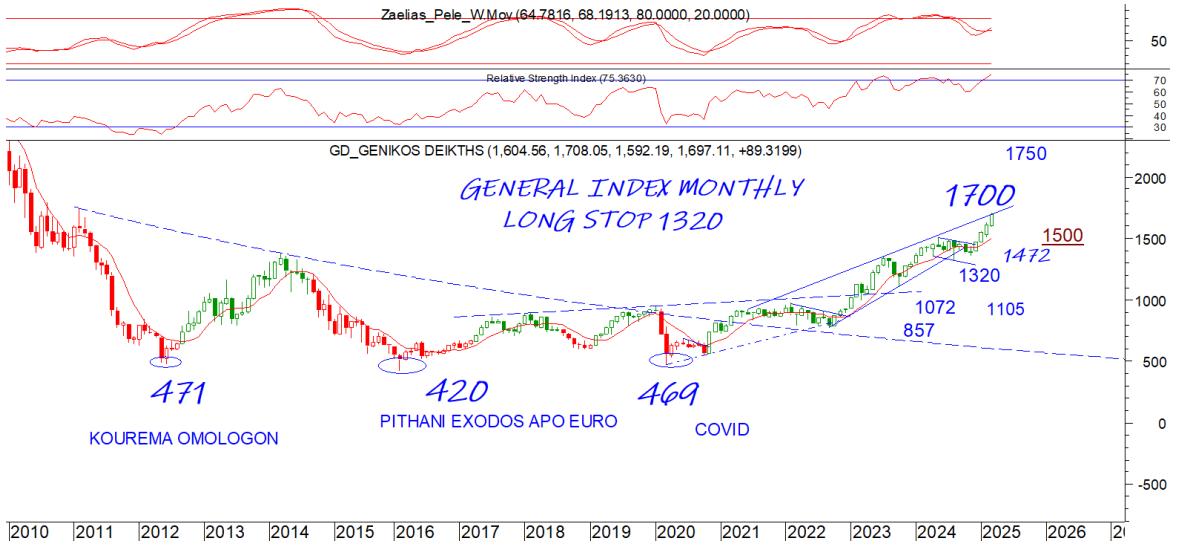
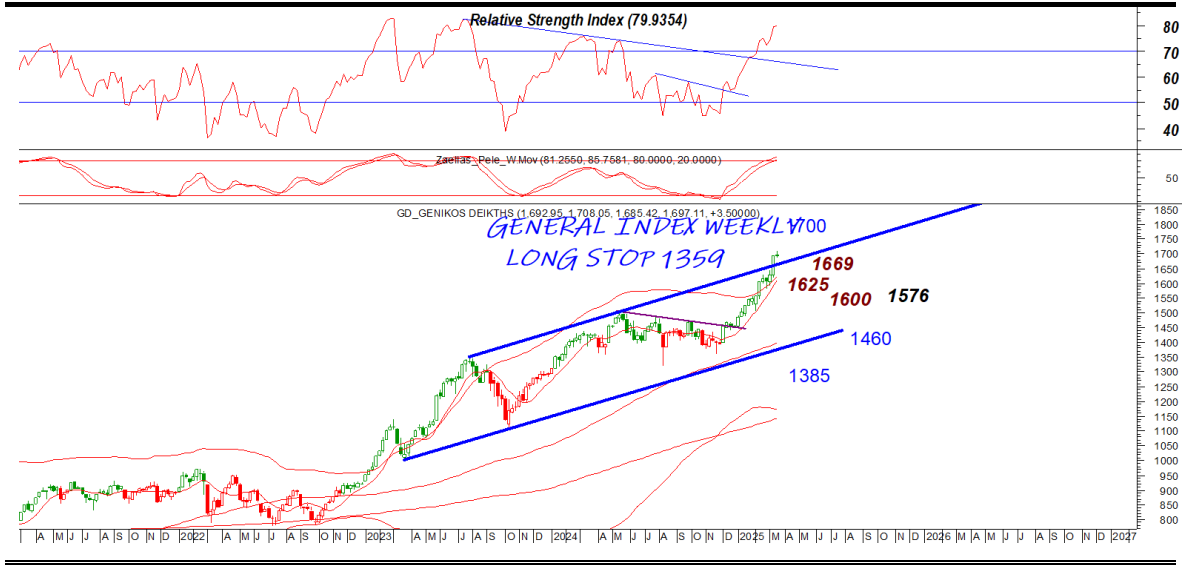




General Index | ASE

Η τάση είναι μεγάλη για να χαλάσει έτσι απλά. Η ζώνη του 1707 είναι σημαντική αντίσταση και μόνο κατοχύρωση σε κλείσιμο μπορεί να δώσει συνέχιση στο 1745. Το 1683 κοντινή στήριξη που διάσπαση θα μας φέρει στο 1656. Κοιτώντας την μεγάλη εικόνα μία διόρθωση στην ζώνη 1570-1600 δίνοντας και σε χρόνο 2-3 εβδομάδα μία ανάπαυλα κάτι που θα βοηθήσει για έναν νέο ανοδικό κύκλο που θα φέρει πολύ κοντά το 2. Δεν χρειάζεται να βλέπουμε μόνο τον ΓΔ αλλά την κάθε μετοχή ξεχωριστά.

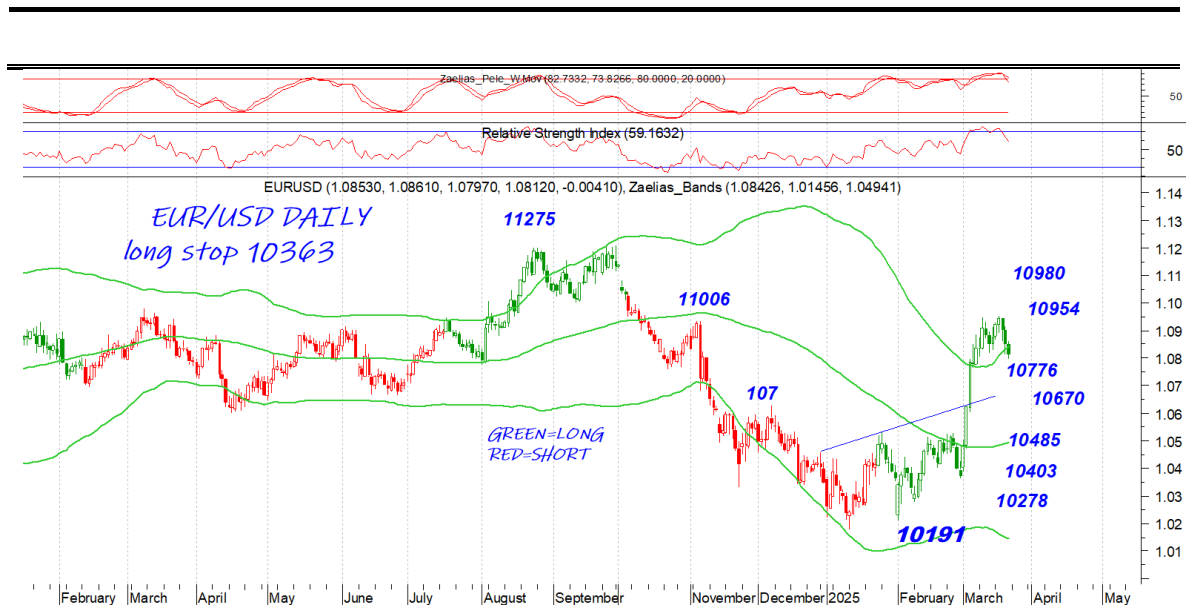




EUR.USD | spot

Το 10776 είναι κοντινή στήριξη που διάσπαση μπορεί να μας φέρει στο κύριο 10670. Το 10950 σε κάθε περίπτωση είναι σημαντική αντίσταση

DAILY POSITION LONG
STOP 10363



S&P 500 | spot

Το 5700 συνεχίζει να ταλαιπωρεί σαν αντίσταση και χρειάζεται κατοχύρωση αν θέλει να δοκιμάσει κίνηση στο 5873 ή το κύριο 5940. Αντίστοιχα αν χαθεί σε κλείσιμο το 5600 τότε το 5510 ή και το 5400 έχουν πιθανότητες να πληρωθούν

DAILY POSITION SHORT
STOP 6147



ALFA | spot

DAILY POSITION	LONG
STOP	180

το 230 επίπεδο ήταν σημαντικός στόχος που λογικό είναι να βγάζει πωλητές. Το 218 κοντινή με το 208 επόμενη στήριξη. Το 233 αντίσταση που κατοχύρωση μπορεί να δώσει συνέχιση της κίνησης με το 260 μεγάλο στόχο



ETE | spot

DAILY POSITION	LONG
STOP	832

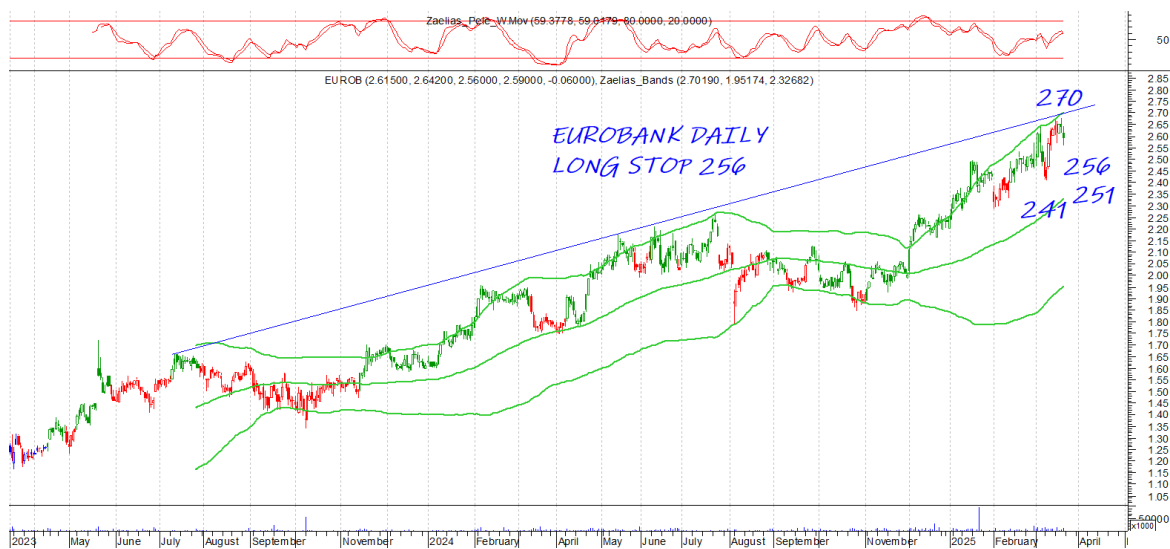
Το 963 είναι κοντινή στήριξη που μπορεί να δώσει αντίδραση στο 10 ή και στα υψηλά του. Μία διάσπαση του 963 μπορεί να μας φέρει στο 870



EUROB | spot

DAILY POSITION	LONG
STOP	256

Το 270 επίπεδο που δοκιμάστηκε είναι σημαντική αντίσταση. Μόνο κατοχύρωση σε κλείσιμο μπορεί να δώσει άμεσα συνέχιση της κίνησης. Το 256 σημαντική στήριξη και στοπ με το 251 και 241 επόμενες στηρίξεις.



PEIRAIOS | spot

DAILY POSITION	LONG
STOP	443

Το 530 επίπεδο είναι αντίσταση και μόνο κατοχύρωση μπορεί να δώσει συνέχιση στο 550. Το 518 συντηρεί την επιθετική τάση όσο κρατάει σε κλείσιμο ενώ μία διάσπαση μπορεί να την φέρει στο 480 ή το 467



MYTIL | spot

DAILY POSITION	LONG
STOP	3478

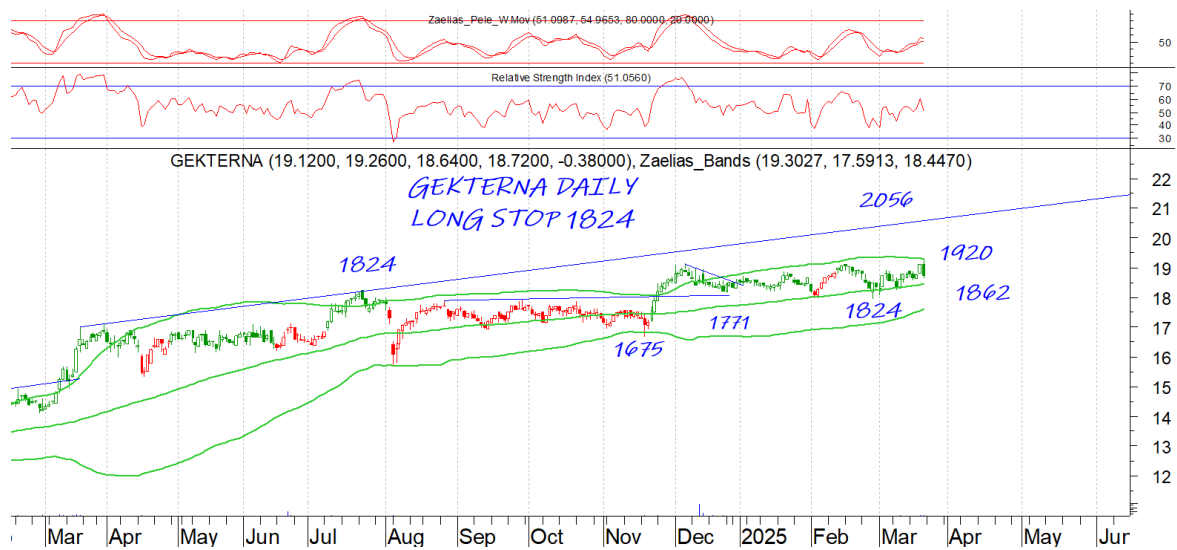
Με συνοπτικές διαδικασίες στις αντι-στάσεις της ζώνης του 3890-3956 που θέλουν βραχυπρόθεσμα προσοχή. Κοντινή στήριξη το 3810 και κύρια το 3691. Όλα δείχνουν ότι μέχρι την παράλληλα εισαγωγή θα έχει ιδιαίτερο ενδιαφέρον με σκοπό την κατοχύρωση του υψηλού και placement όσο το δυνατόν υψηλότερα.



GEKTERNA | spot

DAILY POSITION	LONG
STOP	1824

Πολύμηνη συσσώρευση για τον τίτλο με την συνεδρίαση της Παρασκευής να δοκιμάζει νέα υψηλά όπου έβγαλαν πωλητές. Το 1860-1870 κοντινή και το 1824 κύρια και στοπ. Το 1920 είναι το make or break για να δοκιμάσει το 2056 που είναι στόχος μας.

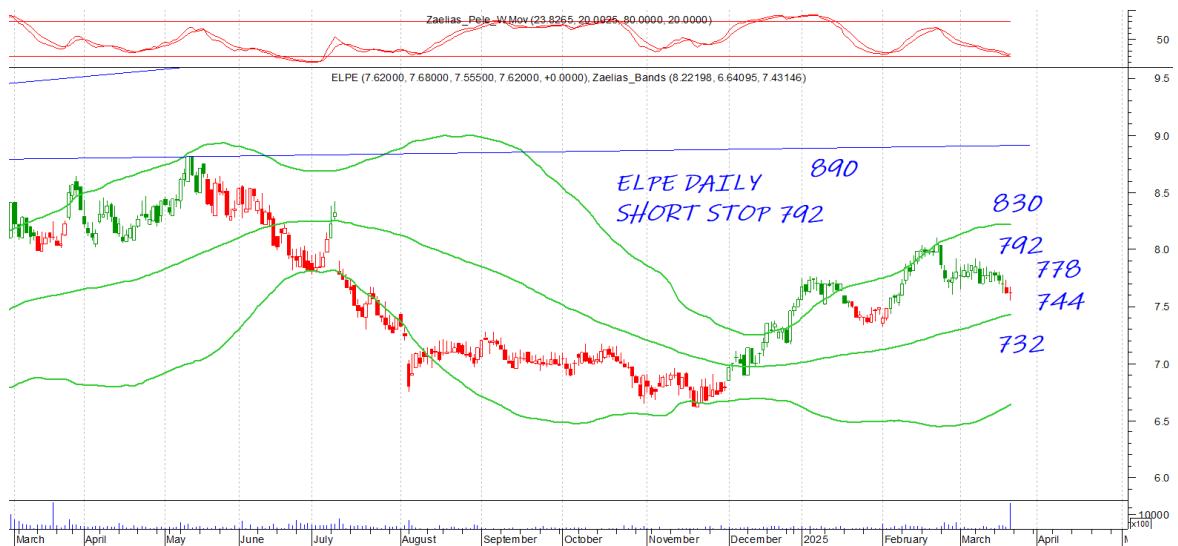


ΕΛΠΕ | spot

Πτωτικό με το στοπ στο 792. Το 778

DAILY POSITION SHORT
STOP 792

κοντινή αντίσταση με στήριξη σημαντική το 744 και 732



INLOT | spot

DAILY POSITION LONG
STOP 101

Η συσσώρευση ανάμεσα στο 1 και το 115 συνεχίζεται. Μία κατοχύρωση ενός εκ των δύο θα βγάλει κίνηση.



ALFA | spot

Disclaimer

Το παρόν δεν αποτελεί σύσταση επενδυτικής στρατηγικής αναφορικά με χρηματοπιστωτικά μέσα ή εκδότες χρηματοπιστωτικών μέσων και δεν περιέχει την οποιαδήποτε γνώμη σχετικά με την παρούσα ή μελλοντική αξία χρηματοπιστωτικών μέσων. Πρόκειται για ένα έγγραφο που έχει συνταχθεί από την FASTFINANCE Α.Ε.Π.Ε.Υ. με σκοπό την παροχή γενικής ενημέρωσης στους πελάτες της σχετικά με την τρέχουσα κατάσταση των χρηματαγορών. Το παρόν έγγραφο διανέμεται δωρεάν και τα πνευματικά του δικαιώματα ανήκουν εξ ολοκλήρου στην FASTFINANCE Α.Ε.Π.Ε.Υ.

Οι πληροφορίες και οι απόψεις στο συγκεκριμένο έγγραφο είναι για ενημέρωση του αναγνώστη και μόνο. Η FASTFINANCE Α.Ε.Π.Ε.Υ. δεν παρέχει καμία εγγύηση σχετικά με την ακρίβεια και την πληρότητα των πληροφοριών και των εκτιμήσεων σε αυτό το έγγραφο. Οι πληροφορίες προέρχονται από πηγές που θεωρούνται αντικειμενικά αξιόπιστες, χωρίς η FASTFINANCE Α.Ε.Π.Ε.Υ. να έχει επιβεβαιώσει την εγκυρότητα των πληροφοριών και των πηγών αυτών. Στο παρόν έγγραφο υπάρχουν πληροφορίες και εκτιμήσεις οι οποίες ενδεχομένως να αναθεωρηθούν σημαντικά μετά την κυκλοφορία του συγκεκριμένου εγγράφου είτε λόγω αναθεώρησης των οικονομικών μεγεθών από τις αρμόδιες αρχές, είτε επειδή οι εκτιμήσεις αναθεωρούνται με βάση νέες εξελίξεις και τάσεις στις οικονομίες και τις αγορές.

Στο παρόν έγγραφο ενδεχομένως να γίνεται αναφορά σε συγκεκριμένα χρηματοοικονομικά στοιχεία τα οποία μπορεί να μην είναι συμβατά με τον επενδυτικό ορίζοντα και το προφίλ συγκεκριμένων επενδυτών. Η επένδυση σε ορισμένα χρηματοοικονομικά στοιχεία μπορεί να ενέχει σημαντικούς κινδύνους και κόστος ευκαιρίας.

Οι αναγνώστες του συγκεκριμένου εγγράφου είναι αποκλειστικά υπεύθυνοι στο να επιβεβαιώνουν την εγκυρότητα των παρεχομένων πληροφοριών καθώς επίσης και να ενημερώνονται για τυχόν αναθεωρήσεις οικονομικών μεγεθών και εκτιμήσεων που λαμβάνουν χώρα.

Με τη χρήση του συγκεκριμένου εγγράφου συμφωνείτε ότι η FASTFINANCE Α.Ε.Π.Ε.Υ. δεν έχει καμία ευθύνη σχετικά με ζημιές και κόστη ευκαιρίας που απορρέουν είτε άμεσα είτε έμμεσα από την αξιοποίηση του παρόντος ενημερωτικού υλικού.



Λεωφ. Αμφιθέας 23
175 64 Π. Φάληρο
T: 210 931 8901
info@fastfinance.gr