



Weekly Overview & Charts

March 31 2025

Περιεχόμενα

Greek Market Overview	1
FTSE 25 Large Cap	1
General Index ASE	7
EUR.USD spot	9
S&P 500 spot	10
Dow Jones 30 spot	
DAX 30 spot	
GOLD/USD spot	11
Disclaimer	20

Greek Market Overview

Κλείνει ένας από τους καλύτερους Μαρτίους της 20ετίας και ο μεγαλύτερος "γδάρτης" για τους short.

Τα flows συνεχίστηκαν και την εβδομάδα που πέρασε, με αποτέλεσμα να κλείσουμε με κέρδη της τάξεως του 2,5%. Ο τραπεζικός δείκτης βρήκε εύκαιρους πωλητές και έκλεισε με κέρδη 1,2%. Τη διαφορά έκανε η μεσαία κεφαλαιοποίηση, η οποία κατέγραψε άνοδο 3,5%, καθώς η ρευστότητα κατευθύνθηκε προς αυτήν λόγω των υψηλών και γρήγορων αποτιμήσεων σε αρκετούς τίτλους. Αυτοί, με τη σειρά τους, έδωσαν σημαντική ρευστότητα σε πολλούς επενδυτές.

Όσοι περίμεναν διόρθωση συνειδητοποίησαν ότι η αγορά κινείται σε αντίθετη κατεύθυνση, οπότε σταδιακά, ή σε κάποια μελλοντική διόρθωση, αναγκαστικά θα εισέλθουν σε αυτήν. Το επόμενο διάστημα, σίγουρα το volatility θα πρωταγωνιστήσει, ενώ ο Γενικός Δείκτης (ΓΔ) ενδέχεται να διαδραματίσει δευτερεύοντα ρόλο στην κίνηση δεύτερων τίτλων.

Σημαντική ήταν η κίνηση του Watsa να κλείσει μετατρέψιμο ομόλογο 110 εκατ. ευρώ, με δικαίωμα ανταλλαγής στα 40 ευρώ μέσα στα επόμενα δύο χρόνια, παρέχοντας έτσι ρευστότητα στον όμιλο. Η Fairfax ενδέχεται να αποκτήσει ποσοστό 8,35% στην εταιρεία. Ο Βαγγέλης, ως μαέστρος, εξασφάλισε τη ρευστότητα που επιθυμούσε, χωρίς ιδιαίτερο ρίσκο για τον Watsa. Η μετοχή κατέγραψε άνοδο 10% την περασμένη εβδομάδα και δύσκολα θα δούμε μεγάλη διόρθωση μέχρι την παράλληλη εισαγωγή της. Το επίπεδο των 40 ευρώ λειτουργεί πλέον ως στήριξη.

Το ενδιαφέρον της εβδομάδας μετατοπίστηκε στον κλάδο της πληροφορικής και των κατασκευών, και φαίνεται πως αυτή η τάση μπορεί να συνεχιστεί. Οι δύο αυτοί κλάδοι πρωταγωνιστούν τα τελευταία χρόνια και όλα δείχνουν ότι η δυναμική τους θα διατηρηθεί, καθώς αναμένονται σημαντικά κονδύλια από το Ταμείο Ανάκαμψης.

Οι ξένοι επενδυτές, όταν ξεκινούν τοποθετήσεις σε έναν τίτλο, επενδύουν σε βάθος χρόνου, καθώς η ελληνική αγορά είναι αισθητά ρηχή. Γι' αυτόν τον λόγο, συχνά προτιμούν πακέτα μετοχών και στη συνέχεια αγοράς μέσω της αγοράς. Μην προσπαθείτε να προβλέψετε με ακρίβεια την πορεία μιας μετοχής. Για παράδειγμα, πριν από πέντε χρόνια, πολλοί πίστευαν ότι η μετοχή του Μυτιληναίου δεν θα ξεπερνούσε τα 5 ευρώ, και σήμερα βρίσκεται στα 43.

Επόμενη σημαντική ημερομηνία που μπορεί να ενισχύσει περαιτέρω το αξιόχρεο της χώρας και να μας φέρει πιο κοντά στην είσοδο στις αναπτυσσόμενες αγορές είναι η ετημηνία του S&P στις 18 Απριλίου. Τα κεφάλαια που εισρέουν στην Ελλάδα προεξοφλούν τη συνέχιση των αναβαθμίσεων, γεγονός που θα προσελκύσει νέους επενδυτές στο ελληνικό χρηματιστήριο. Παράλληλα, ο τραπεζικός κλάδος θα μοιράσει σημαντικά μερίσματα μετά από χρόνια, σηματοδοτώντας την επιστροφή στην κανονικότητα ύστερα από 15 έτη. Ο τραπεζικός τομέας αποτελεί την «ατμομηχανή» της αγοράς, με τη ρευστότητα να αναζητά διεξόδους και σε άλλους τίτλους.

Το πιο σημαντικό για την ελληνική οικονομία είναι το πώς θα καταφέρει, την επόμενη διετία, να απορροφήσει τα σημαντικά κονδύλια του Ταμείου Ανάκαμψης και, κυρίως, να το πράξει με σωστό τρόπο, ώστε να μεγιστοποιηθεί η ανάπτυξη και να υποστηριχθούν κλάδοι που μακροπρόθεσμα θα προσφέρουν υπεραξίες.

Ο Τραμπ έχει προκαλέσει αναταράξεις στις αγορές, καθώς η εμπιστοσύνη έχει κλονιστεί, ενώ οι καθημερινές του κινήσεις δημιουργούν αβεβαιότητα. Η μετατόπιση κεφαλαίων από την Αμερική προς την Ευρώπη έχει αυξήσει τις ευρωπαϊκές αποτιμήσεις. Η Ελλάδα, προς το παρόν, φαίνεται να μην επηρεάζεται άμεσα από τις διεθνείς πολιτικές εξελίξεις. Ο Απρίλιος θα δείξει με μεγαλύτερη σαφήνεια τι θα ακολουθήσει. Η ΕΚΤ αναμένεται να συνεχίσει τις μειώσεις επιτοκίων, ώστε να ενισχύσει την ανάπτυξη. Παράλληλα, η Ευρώπη αναζητά λύσεις για να καλύψει το κενό που πιθανώς θα αφήσει η μείωση της αυτοκινητοβιομηχανίας. Το μεγάλο αμυντικό πακέτο που έχει συμφωνηθεί θα ενισχύσει τις μεγάλες οικονομίες στο μέλλον.

Τεχνική ανάλυση και προοπτικές

Τεχνικά, όσο ο Γενικός Δείκτης (ΓΔ) διατηρεί το επίπεδο των 1.730 μονάδων, παραμένει σε επιθετική τάση, με την αντίσταση να βρίσκεται στις 1.750 μονάδες. Αν κατοχυρωθεί αυτό το επίπεδο, η ανοδική πορεία μπορεί να συνεχιστεί. Αντιθέτως, διάσπαση του 1.707 θα μπορούσε να ενεργοποιήσει περισσότερους πωλητές. Μακροσκοπικά, η αγορά αναμένει μια πιθανή διόρθωση που θα δώσει νέα ώθηση προς το επίπεδο των 2.000 μονάδων. Σε περίπτωση διόρθωσης, τα επίπεδα των 1.660 και 1.600 μονάδων λειτουργούν ως ισχυρά στηρίγματα. Είναι λογικό σε περίπτωση που ο S&P δεν καταφέρει να ισορροπήσει και να αντιδράσει από την ζώνη του 5500 τότε οι πιθανότητες να βγάλει διόρθωση και η Ευρώπη μετά από τόσο σημαντικά κέρδη που καταγράφει είναι αυξημένες.

Ο τραπεζικός κλάδος έχει υπεραποδώσει και βρίσκεται μπροστά σε σημαντικές αποκοπές μερισμάτων. Σε οποιαδήποτε διόρθωση, θα υπάρξουν αγοραστές, είτε πρώην πωλητές είτε νέοι επενδυτές που θέλουν να τοποθετηθούν στην αγορά. Η ρευστότητα παραμένει σε υψηλά επίπεδα, ενώ η αγορά θυμίζει περισσότερο το 2005, γυρνώντας μας 20 χρόνια πίσω. Όπως είχαμε προβλέψει, η αγορά ακολουθεί τις αποδόσεις του 2023, καθώς το 2024 φαίνεται να είναι μια χρονιά προσαρμογής τιμών και ανακατανομής κεφαλαίων στον τραπεζικό κλάδο.

Αποδόσεις 2025 (μέχρι στιγμής):

- Γενικός Δείκτης: +18,1%
- FTSE 25: +20,33%
- Τραπεζικός Δείκτης: +29,47%
- FTSEM: +13,01%

Επιλεγμένες μετοχές:

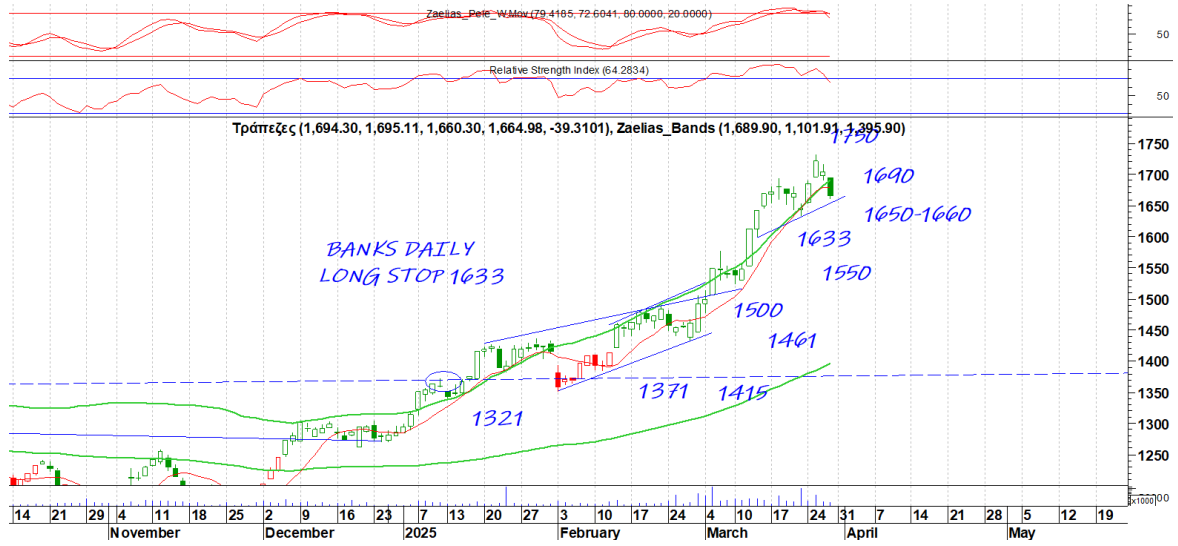
- Alpha Bank: +45%
- Πειραιώς: +40%
- Εθνική Τράπεζα: +28%
- Eurobank: +15%
- ΕΧΑΕ: +25%
- Μυτιληναίος: +28%

Η αγορά παραμένει σε ισχυρή ανοδική τάση, χωρίς ακόμα να έχει προσελκύσει μαζικά νέους επενδυτές. Ωστόσο, όπως πάντα, η αγορά προσφέρει ευκαιρίες σε όσους διαθέτουν υπομονή και στρατηγική, αποφεύγοντας τις παρορμητικές κινήσεις που βασίζονται στην ψυχολογία.

FTSE 25 | Large Cap

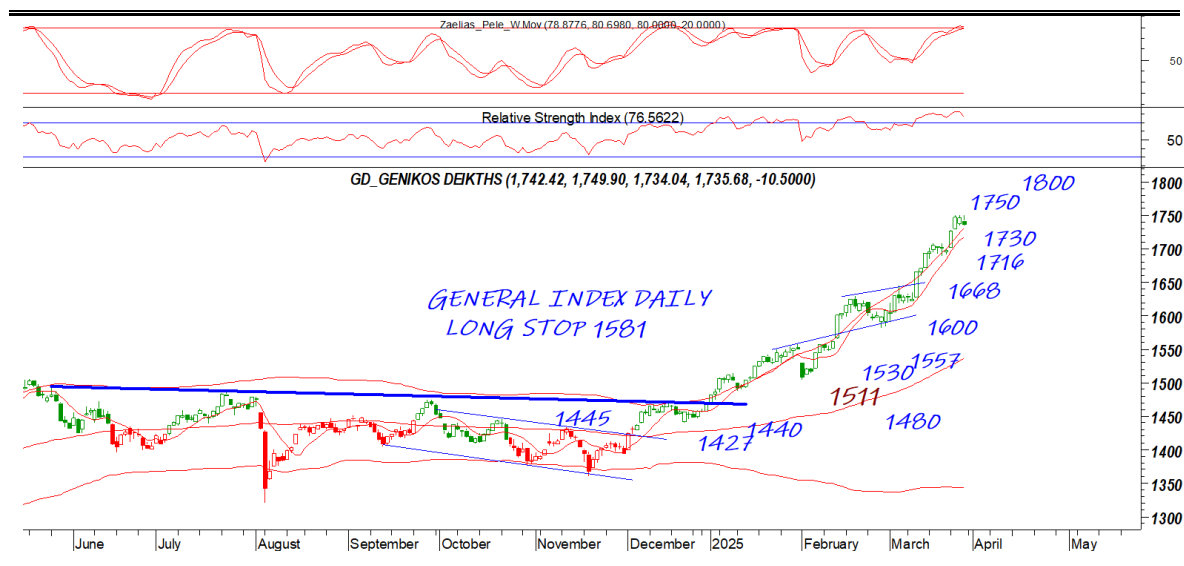
Το 4340 δείχνει σημαντική αντίσταση που κατοχύρωση και μόνο μπορεί άμεσα να δώσει συνέχιση. Το 4270 συντηρεί την επιθετική τάση ενώ κατοχύρωση μπορεί να μας δώσει διόρθωση προς το 4184. Ο τραπεζικός φαίνεται πιο κουρασμένος αλλά υπάρχουν άλλοι δεικτοβαρείς τίτλοι που συντηρούν τον Ftse στην παρούσα. Σε μεγάλη εικόνα έχουμε ακόμα να δούμε πολλά στο μέλλον. Ο τραπεζικός που έχει σπάσει και κοντέρ δείχνει ότι έχει σημαντικά ματσαρίσματα με τους αγοραστής της περιόδου. Το θέμα είναι πότε θα μειωθεί ή σταματήσει το μέγεθος των flows να βγει διόρθωση που θα συναντήσει και πάλι πουλημένους που ψάχνουν και πάλι ευκαιρία για είσοδο. Επόμενη σημαντική ημερομηνία η 18^η.

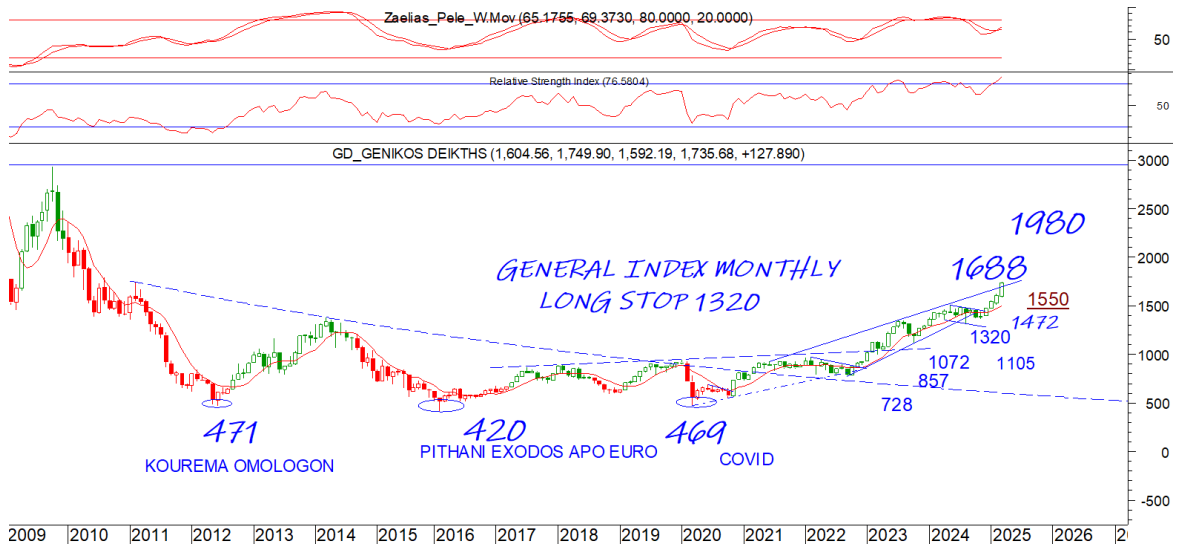




General Index | ASE

Σαφώς κουρασμένος ο ΓΔ χωρίς παρόλα αυτά να έχει απωλέσει την επιθετική τάση κάτι που θα συμβεί με κλείσιμο κάτω από το 1730. Μία κατοχύρωση μπορεί να μας φέρει στο 1716 ή το 1668 που είναι και η πρώτη σοβαρή μας στήριξη. Η τάση παρόλα αυτά σε μεγάλη εικόνα είναι τόσο δυνατή που μπορεί το στοπ μας να ανέβει αισθητά κοντά τις επόμενες μέρες όπως συνέβη και στον τραπεζικό. Στον Βορρά τώρα μία κατοχύρωση του 1750 μπορεί να δώσει συνέχιση της κίνησης. Στο εβδομαδιαίο όσο και στο μηνιαίο βλέπουμε ότι έχουμε δρόμο μπροστά μας σε μεγάλη εικόνα και η κάθε διόρθωση θα είναι ευκαιρία για αγορές. Η περίοδος θυμίζει το 2005

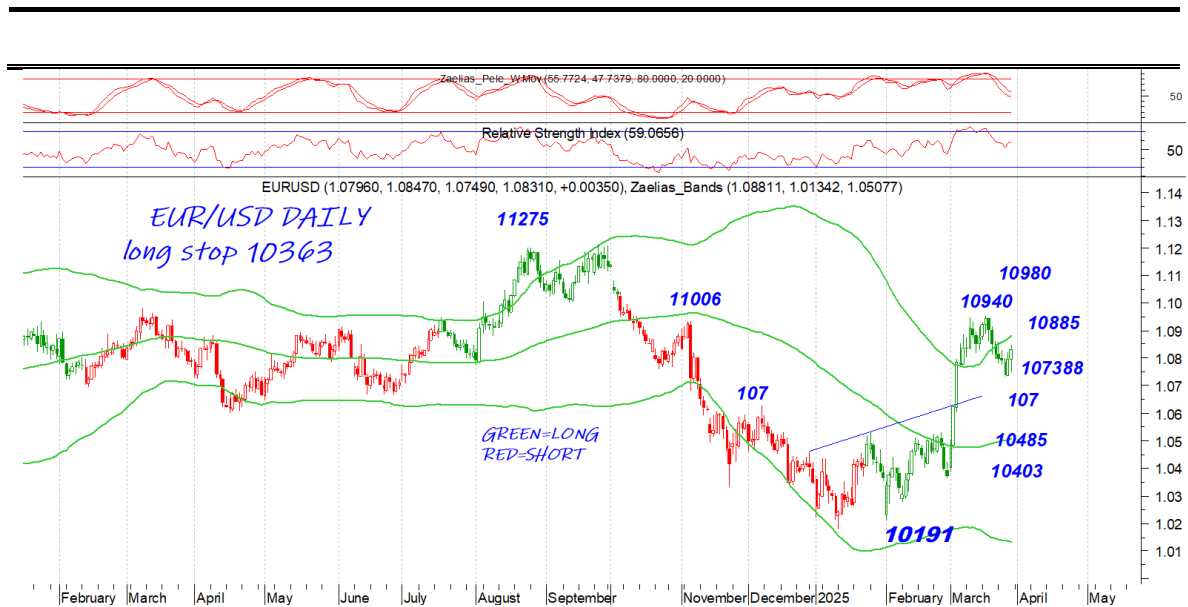




EUR.USD | spot

Το 10740 είναι κοντινή στήριξη με το 10885 αντίσταση. Κατοχύρωση ενός εκ των δύο μπορεί να δώσει το 107 ή το 10940

DAILY POSITION	LONG
STOP	10363



S&P 500 | spot

το στοπ κατέβηκε στο 5786 σε κλείσιμο. Αν η συνεδρίαση της Δευτέρας στο κλείσιμο της δεν καταφέρει να κλείσει θετικό και πάνω από το 5600 τότε το 5427 είναι πιο κοντά.

DAILY POSITION	SHORT
STOP	5786



ALFA | spot

DAILY POSITION LONG
STOP 22380

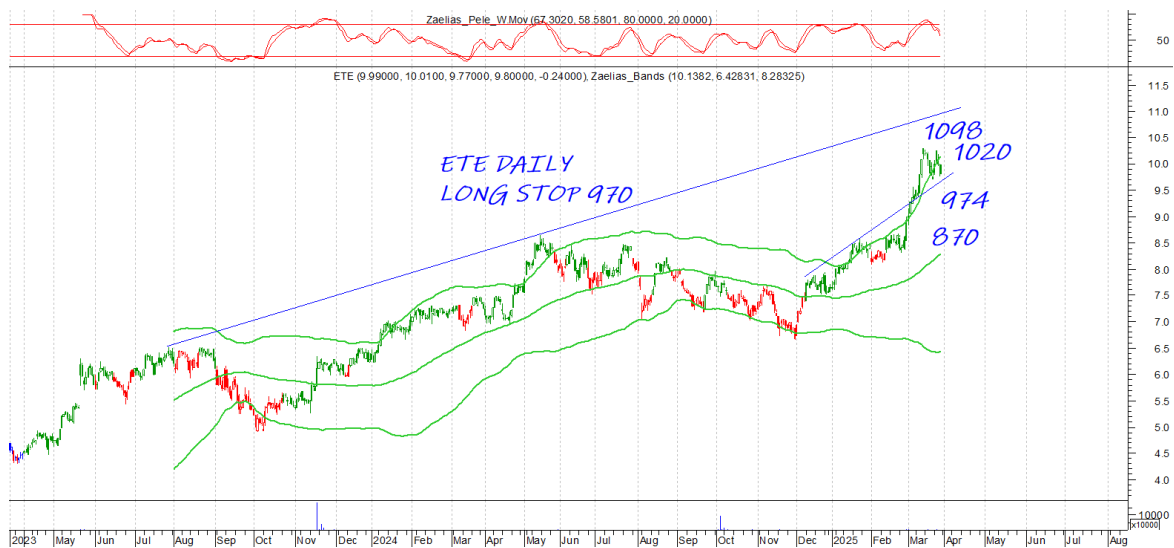
Το spike του 248 ήταν κομβικό. Το 229 συντηρεί την επιθετική τάση ενώ κατοχύρωση μπορεί να δοκιμάσει το 22380 που είναι και το στοπ. Το 241 κοντινή αντίσταση



ETE | spot

DAILY POSITION	LONG
STOP	970

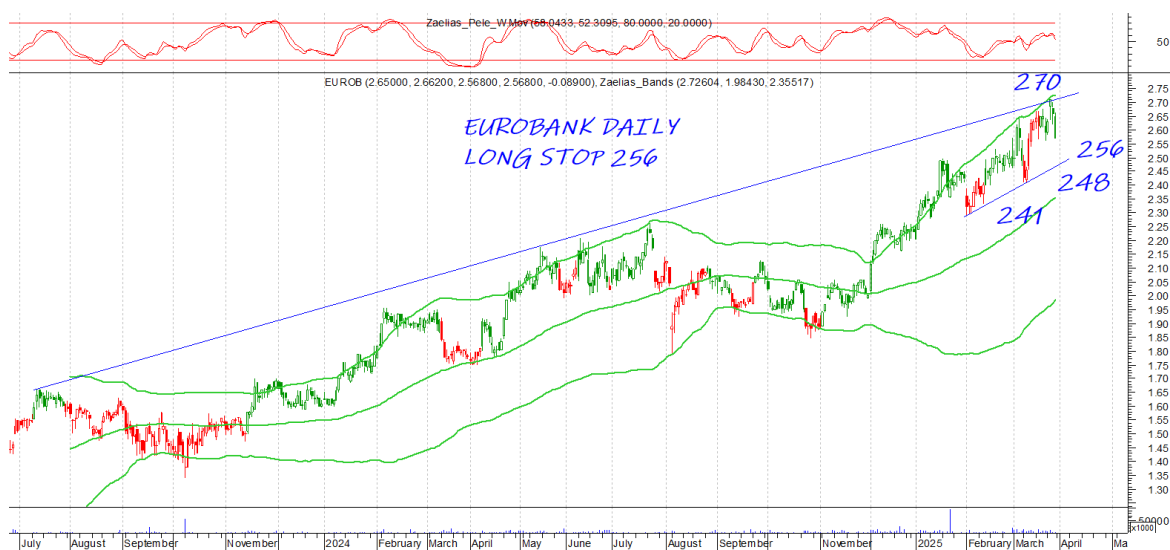
Το 974 κοντινή στήριξη με το 970 στοπ σε κλείσιμο. Το 1020 κοντινή αντίσταση που κατοχύρωση και μόνο μπορεί να δώσει συνέχιση στο 1098.



EUROB | spot

DAILY POSITION	LONG
STOP	256

Το 270 από την προηγούμενη εβδομάδα κράτησε σαν αντίσταση δίνοντας και πάλι διόρθωση. Το 256 είναι κύρια στήριξη και στοπ με επόμενο το 248.



PEIRAIOS | spot

DAILY POSITION LONG
STOP 511

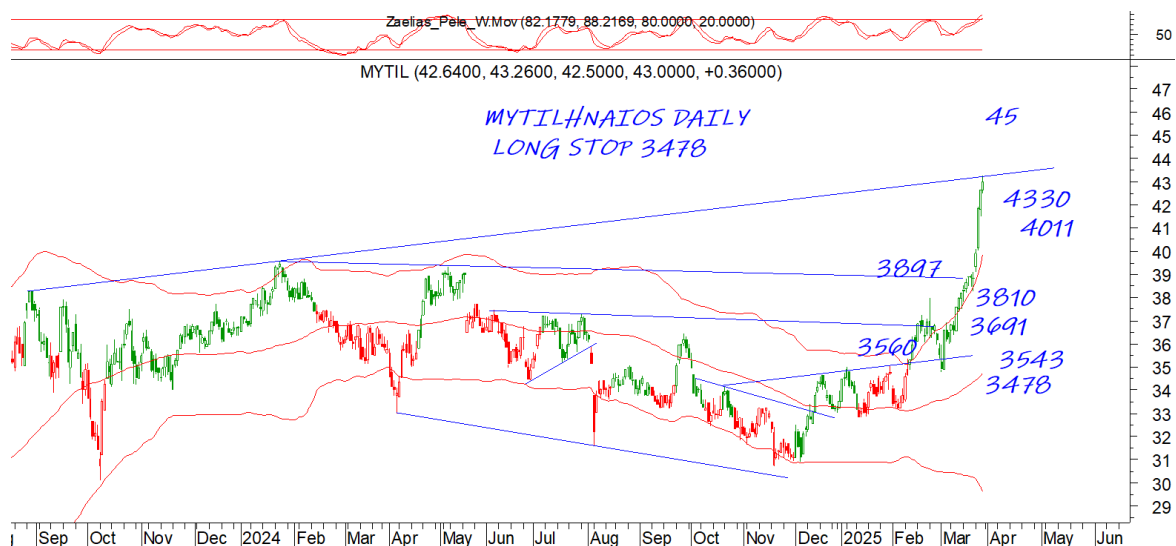
Το 526 κοντινή στήριξη με το 511 κύρια και στοπ σε κλείσιμο. Το 553 κοντινή με το 580 επόμενο επίπεδο



MYTIL | spot

DAILY POSITION	LONG
STOP	3478

η μεγαλύτερη κίνηση της εβδομάδας με την μετοχή να πληρώνει το 4330 που είναι αντίσταση. Μία κατοχύρωση και μόνο μπορεί να δώσει άμεσα συνέχιση στο 45. Το 4160 και 4011 στηρίξεις. Μην περιμένουμε μεγάλη διόρθωση μέχρι την εισαγωγή



GEKTERNA | spot

DAILY POSITION LONG
STOP 1824

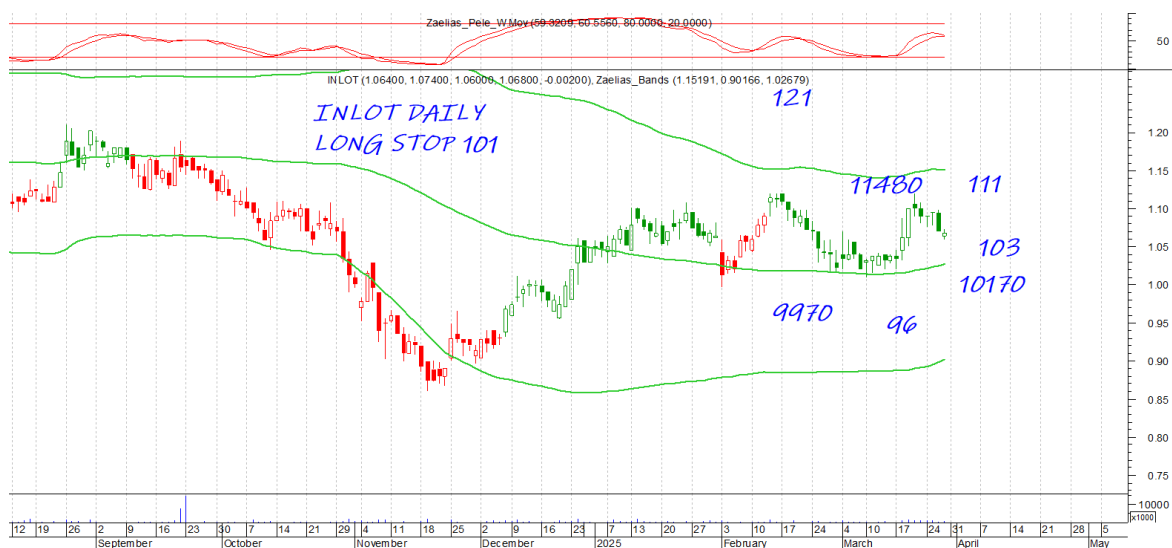
Εχει ανοίξει πανιά για το 2050 όπως είδαμε την προηγούμενη εβδομάδα. Το 1943 συντηρεί την επιθετική τάση σαν στήριξη ενώ το 1904 είναι κύρια στήριξη σε περίπτωση που περάσει το 1943.



INLOT | spot

DAILY POSITION LONG
STOP 101

Το 103 κοντινή στήριξη με το 101 κύρια και στοπ στο Long σε ημερήσιο κλείσιμο. Το 111 κοντινή αντίσταση.



ALFA | spot

Disclaimer

Το παρόν δεν αποτελεί σύσταση επενδυτικής στρατηγικής αναφορικά με χρηματοπιστωτικά μέσα ή εκδότες χρηματοπιστωτικών μέσων και δεν περιέχει την οποιαδήποτε γνώμη σχετικά με την παρούσα ή μελλοντική αξία χρηματοπιστωτικών μέσων. Πρόκειται για ένα έγγραφο που έχει συνταχθεί από την FASTFINANCE Α.Ε.Π.Ε.Υ. με σκοπό την παροχή γενικής ενημέρωσης στους πελάτες της σχετικά με την τρέχουσα κατάσταση των χρηματαγορών. Το παρόν έγγραφο διανέμεται δωρεάν και τα πνευματικά του δικαιώματα ανήκουν εξ ολοκλήρου στην FASTFINANCE Α.Ε.Π.Ε.Υ.

Οι πληροφορίες και οι απόψεις στο συγκεκριμένο έγγραφο είναι για ενημέρωση του αναγνώστη και μόνο. Η FASTFINANCE Α.Ε.Π.Ε.Υ. δεν παρέχει καμία εγγύηση σχετικά με την ακρίβεια και την πληρότητα των πληροφοριών και των εκτιμήσεων σε αυτό το έγγραφο. Οι πληροφορίες προέρχονται από πηγές που θεωρούνται αντικειμενικά αξιόπιστες, χωρίς η FASTFINANCE Α.Ε.Π.Ε.Υ. να έχει επιβεβαιώσει την εγκυρότητα των πληροφοριών και των πηγών αυτών. Στο παρόν έγγραφο υπάρχουν πληροφορίες και εκτιμήσεις οι οποίες ενδεχομένως να αναθεωρηθούν σημαντικά μετά την κυκλοφορία του συγκεκριμένου εγγράφου είτε λόγω αναθεώρησης των οικονομικών μεγεθών από τις αρμόδιες αρχές, είτε επειδή οι εκτιμήσεις αναθεωρούνται με βάση νέες εξελίξεις και τάσεις στις οικονομίες και τις αγορές.

Στο παρόν έγγραφο ενδεχομένως να γίνεται αναφορά σε συγκεκριμένα χρηματοοικονομικά στοιχεία τα οποία μπορεί να μην είναι συμβατά με τον επενδυτικό ορίζοντα και το προφίλ συγκεκριμένων επενδυτών. Η επένδυση σε ορισμένα χρηματοοικονομικά στοιχεία μπορεί να ενέχει σημαντικούς κινδύνους και κόστος ευκαιρίας.

Οι αναγνώστες του συγκεκριμένου εγγράφου είναι αποκλειστικά υπεύθυνοι στο να επιβεβαιώνουν την εγκυρότητα των παρεχομένων πληροφοριών καθώς επίσης και να ενημερώνονται για τυχόν αναθεωρήσεις οικονομικών μεγεθών και εκτιμήσεων που λαμβάνουν χώρα.

Με τη χρήση του συγκεκριμένου εγγράφου συμφωνείτε ότι η FASTFINANCE Α.Ε.Π.Ε.Υ. δεν έχει καμία ευθύνη σχετικά με ζημιές και κόστη ευκαιρίας που απορρέουν είτε άμεσα είτε έμμεσα από την αξιοποίηση του παρόντος ενημερωτικού υλικού.



Λεωφ. Αμφιθέας 23
175 64 Π. Φάληρο
T: 210 931 8901
info@fastfinance.gr